

Servici Aranes dera Salut



Memòries 2007

Presentació

Francesc Fernnandez Director SAS

Conselh Direcció.

President:

Síndic d'Aran,
Francés X. Boya Alós

Vicepresidenta:

Conselhèra de Promoció
Social,
Noelia Costa Riu

Vocals:

Conselhèrs designat pel Síndic
d'Aran

Juan Antonio Serrano

Iglesias

Conselhèrs escullits pel Ple
del Conselh Generau d'Aran

Francisco Bruna Capel

Artur Sànchez Farré

Representants de la Generalitat de
Catalunya.

Enric Agustí Fabre

Ramon Pujol i Martínez

Director del Servicio Aranes dera
Salut,

Francesc Fernandez Enrich

Director d'Emergències e Protecció

Civiu del Conselh Generau d'Aran

Joan Canalias Aures

Representant del ajuntaments de la
Val d'aran

Vacant

Representant de les organitzacions
sindicals més representatives d'Aran

Antonio Busquet Robledillo

Profesional de reconegut prestigi
en l'àmbit de la gestió sanitària

Sebastià Barranco i Tomàs

Secretari:

M^a Angels Borràs Hurtado

L'any 2007 ha estat un any de canvis i un any de realitats. Sens dubte el devenir social i polític no es aliè a la vida quotidiana de les institucions. Institucions que per altre banda, estan al servei de la ciutadania i que d'acord a la seva voluntat de ser properes i participatives, ahora han de ser reflex del seu propi context social.

En aquest sentit, una primera reflexió: la concepció del model de benestar d'Aran (model de salut i social), parteix d'un model sanitari català que no només ha contribuït a una millora significativa dels indicadors de salut dels ciutadans de Catalunya sinó que també ha estat durant tots aquests anys un referent per a tot l'estat.

Model que per a la Val d'Aran és planteja avançar de forma significativa, en integrar també un model social que avui es troba en constant evolució. Integració per trobar en definitiva un model universal i únic. Tot aquest procés ha estat complex i molt ràpid, el canvi en la cultura de l'organització, en el model assistencial, en el model organitzatiu han estat en l'ordre del dia.

Ara, després d'aquesta primera etapa, és moment de fer un repàs de qui som i a on anem, del que s'ha fet i quines han de ser les actuacions futures, tenint sempre present que com a xarxa pública el compromís és el de millorar les organitzacions per posar-les al servei del ciutadà. El model ha de ser "viu", ha de mirar el futur sent respectuós però, amb el passat.

En el si del SAS s'ha incorporat una professional en el Àmbit de Planificació Sanitària i Social per tal de desenvolupar i aprofundir els diferents camps que avui suposen un dels grans reptes de les administracions públiques i de la pròpia societat com és la dependència i la pròpia universalització del serveis socials. Així mateix dins d'Aran Salut s'ha dut a terme el relleu en la Direcció Assistencial amb la idea de potenciar i renovar la cultura interna en l'organització alho-

ra que avançar en els aspectes de proximitat envers el ciutadà.

Entre les realitats, cal fer esment especial a la inauguració de les obres d'ampliació de radiologia i urgències i conseqüentment, a la posada en funcionament del TAC. La nova redistribució dels espais d'urgències per tal de millorar la seva funcionalitat. S'ha inaugurat la nova rampa d'accés a l'Espitau des del pont nou sobre la Garona, que permet una millor accessibilitat dels serveis d'emergències tant des de el Baix com des de el Naut Aran. S'ha renovat la informatització del laboratori i s'ha incorporat nou maquinari.

En l'àmbit social s'ha tancat l'acord la Conselleria d'Acció Social i Ciutadania i amb GISA per tal d'iniciar les obres per tal de resoldre els defectes observats en el mòdul d'ampliació de la residència. S'ha publicat així mateix el concurs públic per l'adjudicació de les obres de reforma de l'actual edifici de la residència Sant Antoni de Vielha (l'antic hospital).

Així mateix, la Consellera de Salut en l'acte d'inauguració del TAC va manifestar la voluntat del seu Departament de seguir impulsant les millores necessàries a les diferents instal·lacions i equipaments del SAS per assolir els estandards de qualitat que permetin encarar el futur amb optimisme en aquest sentir va recolzar un proper pla d'inversions on les actuacions prioritàries seran un nou bloc quirúrgic i la climatització de l'Espitau.

Hem de continuar fent de la proximitat un dels valors del model i per tant hem de fer una organització que s'adapti al ciutadà, on el professionals, amb el seu coneixement del sistema i el seu compromís ètic, en siguin la pedra angular. Fer-ho possible ha de ser el nostre compromís davant el ciutadà i n'hem de ser exigents. Però fer-ho possible també és cosa de tots.

Inversions 2007

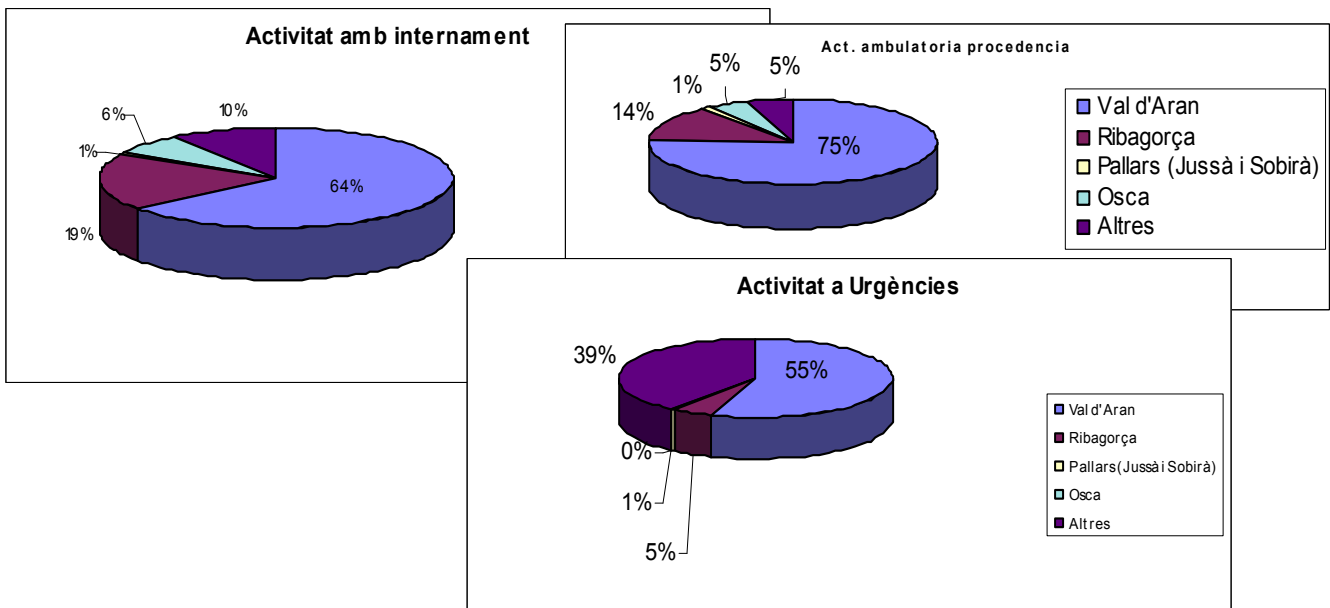
Concepte	Import
Equips Radiologia i obres d'adequació	483.000,00
Obres complementaries radiologia	57.688,31
Facultatiu Direcció obra	11.426,00
Sistema informàtic laboratori	49.999,82
Sistema aire condicionat	10.398,91
Carro distribució cuina	10.101,33
Centralita telefònica	11.367,28
Densitòmetre	2.500,00
Equipaments mèdics	5.925,66
Obres consultori de Les	26.568,55
Obres Urgències	21.435,10
Utils i mobiliari	2.711,01
TOTAL	693.121,97

Activitat hospitalària

Activitat amb internament	C.O.T.	Med. Int.	Cirurgia	Gine-Obst.	Pediatría	Altres
Llits	30	5	8	9	6	4
Altes	1.619	214	424	294	315	94
Estades produïdes	4.421	882	1.501	760	651	238
Taxa d'ocupació	40,37%	8,05%	13,71%	6,94%	5,95%	2,17%
Estada mitjana (EM)	2,73	4,12	3,54	2,59	2,07	1,40
Mitjana altes/dia	4,44	0,59	1,16	0,81	0,86	0,76
Rotació malalt / lilit	53,97	7,13	14,13	9,80	10,50	3,13
Pressió d'urgències	35,58%	35,98%	84,43%	17,01%	11,43%	57,45%

Activitat ambulatoria	C.O.T.	Med. Int.	Cirurgia	Gine-Obst.	Pediatría	Altres
Primeres Visites	4.235	790	85	578	518	2.264
Successives	17.755	5.011	1.332	1.703	4.198	5.511
Total Visites	21.990	5.801	1.417	2.281	4.716	7.775
Taxa de reiteració	4,19	6,34	15,67	2,95	8,10	2,43

Activitat a Urgències	C.O.T.	Med. Int.	Cirurgia	Gine-Obst.	Pediatría	Altres
Assistències	15.783	3.042	9.534	456	330	1.689
Urgències ingressades	576	77	358	50	36	54



Activitat Rehabilitació

Rehabilitació	
Pacients	666
Sessions	11.847
Sessions per pacient	18

Activitat Logopedia

Logopedia	Actes
Avaluacions	13
Sessions	362

Activitat Salut mental

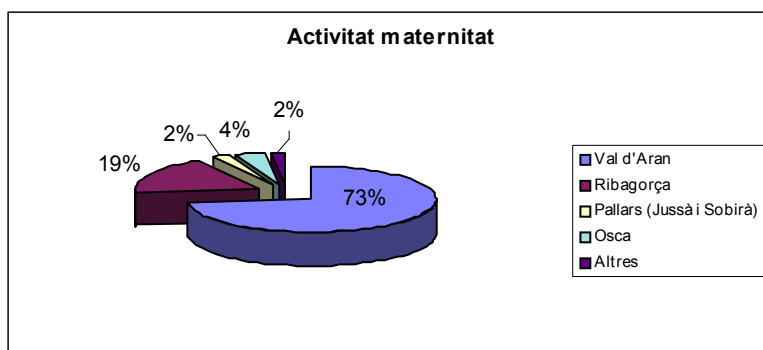
Salut mental	Primeres	Successives	
Psiquiatria	145	803	948
Psicologia	118	780	898
			1846

Activitat Quirúrgica

Activitat quirúrgica		C.O.T.	Cirurgia	Gine-Obst.	Altres	
Intervencions	Programades	477	116	101	147	113
	Urgents	64	31	21	12	0
	Ambulatories	379	10	90	22	257
Total intervencions		920	157	212	181	370
Anestesia general		153	17%			
Anestesia regional		274	30%			
Anestesia local		493	54%			
Duració < 1 h		304	33%			
Duració de 1a 3 h		208	23%			
Duració > 3 h		19	2%			

Activitat Obstetrica

Maternitat	Parts	%
Parts eutòcics	75	52,08%
Parts distòcics	24	16,67%
Cesàries	45	31,25%
Total:	144	100%



Recursos humans

RRHH	Espitau Val d'Aran		SAS	
	Persones	a T.C.	Persones	a T.C.
Direcció	2	2	1	1
Titulats superiors	32	32	8	6
Titulats grau mitja	44	40	5	5
Form. Profes. Tecnica 1	27	22	0	0
Form. Profes. Tecnica 2	3	3	-	-
Administració	29	25	2	2
Serveis generals	13	13	-	-
Total:	150	137,00	16	14

Àrea Bàsica de Salut	Persones	a T.C.
Facultatius	4	4
A.T.S. / D.I.	4	4

Nota: la activitat de radiodignòstic no esta disponible de manera completa de tot l'any 2007, pel canvi de programari i sistema d'informació del sistema a ROCHE. S'està pendent de la integració de la informació generada a laboratori.

Activitat Atenció Primària de Salut

UBA	Adminis.	Cita previa	Cures Inf	Espons.	Total:
Bossòst	150	1.061	181	188	1.196
Les	650	944	3	147	2.155
Naut Aran	93	470	98	1.363	2.612
Pediatría	2	127	-	-	90
Vielha	-	1.995	4	8	2.349
Vielha 1	-	27	-	8	1.179
Vielha 2	36	1.803	3	62	1.437
Vielha 3	-	1.098	33	22	104
					11.122

Activitat Metges

UBA	Adminis.	Cita previa	Cures Inf	Espons.	Total gen
Bossòst	1.397	2.082	-	188	3.984
Les	1.376	2.063	-	147	519
Naut Aran	1.450	1.771	-	1.363	2.757
Pediatría	-	1.590	-	-	1.169
Vielha	2	4.114	-	8	9.051
Vielha 1	-	1	-	8	2.445
Vielha 2	4.045	3.435	-	62	7.500
Vielha 3	1.543	3.049	-	22	9.386
				Total:	36.811



Atenció Primària de Serveis Socials

TIPUS D'INTERVENCIÓ	Casos
INFORMACIÓ	549
ORIENTACIÓ	80
ASSESSORAMENT	290
TRACTAMENT	141
TRÀMITS I GESTIONS	1.008
Total:	2.068

PROBLEMÀTIQUES	Casos
HABITATGE	72
ECONÒMIQUES	261
LABORALS	69
SALUT DROGODEPENDÈNCIES	412
DISCAPACITATS	100
APRENENTATGE	89
MALTRACTAMENTS FAMILIARS	68
MANCANCES SOCIALS	221
ALTRES	63
Total:	1.355



ATENCIÓ DOMICILIÀRIA

A. Nombre d'usuaris segons franja d'edat i tipus d'ajut.

Tipus d'ajuda	Infàn./Adolesc.	Adults	Gent Gran	Gent Gran	TOTAL
	(de 0 a 18 anys)	(de 19 a 64 anys)	(de 65 a 84 anys)	(de 85 anys o més)	
AJUDA PERSONAL	3	3	32	16	54
AJUDA A LA LLAR	3	3	17	14	37
AJUDA FAMILIAR O VEÏNAL	3	3	2	2	91
Total:	9	9	51	32	182

B. Nombre d'usuaris segons franja d'edat, sexe i tipologia de la llar

Tipologia de la Llar*	0-18 anys			de 19 a 64 anys			de 65 a 84 anys			de 85 anys o més			Total
	H	D	Total	H	D	Total	H	D	Total	H	D	Total	
UNIPERSONAL			0	0	0	0	6	9	15	0	2	2	17
SENSE NUCLI			0	0	0	0	0	0	0	0	0	0	0
MONOPARENTAL	1		1	0	0	0	0	2	2	0	0	0	3
NUCLEAR		2	2	0	1	1	2	5	7	0	1	1	11
EXTENSA O AMPLIADA			0	1	1	2	4	10	14	1	6	7	23
MÚLTIPLE			0	0	0	0			0			0	0
Total Usuaris	1	2	3	1	2	3	12	26	38	1	9	10	54

TELEASSISTÈNCIA

A. Persones ateses

	< 65 anys	de 65 a 84 anys	85 anys i més	TOTAL
HOME	-	2	-	2
DONA	-	8	8	16
Total:	-	10	8	18



Atenció Especialitzada de Serveis Socials

Espitau Val d'Aran	Res assist.		Res. Dia	
	Homes	Dones	Homes	Dones
Plaços	30		15	
Ingressos	2	8	2	1
Baixes	3	5	-	1



B. Nombre d'usuaris de Teleassistència segons sexe i tipologia de la llar

Tipologia de la llar	Home	Dona	Total
UNIPERSONAL	2	8	10
SENSE NUCLI	-	-	-
MONOPARENTAL	-	1	1
NUCLEAR	-	5	5
EXTENSA O AMPLIADA	-	2	2
MÚLTIPLE	-	-	-
		Total	18

C. Serveis complementaris a l'Atenció Domiciliària per als usuaris de més de 65 anys

Serveis complementaris	Nombre d'usuaris de 65 a 84 anys	Nombre d'usuaris de 85 anys o més	TOTAL USUARIS
Teleassistència	5	3	8
Telealarma			0
Servei de menjador			0
Menjar a domicili			0
Centre de dia	2	1	3
Transport adaptat	2		2
TOTAL USUARIS	9	4	13

Educant en salut

Sessio	Data	Hora	Poblacions	Escola_Ampa
Connecta amb els teus fills	09/05/2007		VIELHA	
Mai passa res	12/04/2007	21:00	VIELHA	
La sexualitat a l'adolescència	22/03/2007	21:00	VIELHA	
Alimentació	22/03/2007		VIELHA	
	24/05/2007	19:00	VIELHA	
Cami a l' adolescència	23/04/2007	20:00	LES	
	16/04/2007	22:00	VIELHA	
Masses normes? Pocs límits? Quina es la mesura?	24/01/2007	20:00	GESSA	
	31/01/2007	20:00	LES	
	07/02/2007	22:00	VIELHA	
Tenir fills, com camina...	19/02/2007	19:30	VIELHA	
	05/03/2007	19:30	SALARDU	
	26/02/2007	19:30	BOSSOST	Escoles Bressol
Alimentacion Infantil	13/03/2007	20:00	SALARDU	
	16/04/2007	20:00	BOSSOST	Escoles Bressol
	09/01/2007	19:30	VIELHA	Escoles Bressol
	16/01/2007	19:30	BOSSOST	Escoles Bressol
	23/01/2007	19:30	SALARDU	Escoles Bressol
Primers auxilis				IES d'Aran
Taller de veu	24/05/2007		VIELHA	
Desenvolupament i estimulació de la psicomotricitat de 0 a 3 anys	28/03/2007	19:30	VIELHA	Escoles Bressol
L'experiencia emocional d'educar	15/01/2007	19:30	VIELHA	Escoles Bressol
Febre + RCP Bàsica	05/02/2007	19:30	VIELHA	Escoles Bressol
La febre i les malalties infeccioses	24/04/2007		SALARDU	Escoles Bressol
	10/04/2007	19:30	VIELHA	Escoles Bressol
	17/04/2007		BOSSOST	



Presentacions i publicacions.

A finals del 2007 es va presentar a les "II Jornades d'innovació a l'atenció primària de Salut de Barcelona", el pòster titulat "Educant en salut: camí cap a una comunitat més saludable" en relació al programa Educant en va Salut que es va iniciar al 2006, com a projecte de integració de tota la educació relacionada de la salut de la comunitat fent partícips també a la comunitat de docents i els pares.

El pòster va resultar guanyador el primer premi al pòster més original.



EDUCANT EN SALUT: CAMÍ CAP A UNA COMUNITAT MÉS SALUDABLE.

Erika Sanabria, Cristina Vilalta, Immaculada Caubet, Marta Pàmies, Francesc Marangó, Eva Cruzado, Francesc Fernández Enrich.

INTRODUCCIÓ:

"Educant en Salut" és un projecte que parteix d'una concepció integral per vetllar tots els aspectes de la vida de l'individu, tractant la salut, en l'àmbit educatiu, com un eix transversal que millorarà el benestar dels nens i joves, tant en l'etapa escolar com quan arribin a l'edat adulta. L'educació per a la salut esdevé una inversió de futur.

OBJECTIU:

Que els nens i joves, acompanyats de pares, educadors i agents de salut, aprenguin a responsabilitzar-se de la seva salut i arribin a l'edat adulta coneixent els hàbits i les actituds positives.



METODOLOGIA:

Elaborar un programa d'activitats i coordinar els diferents agents que intervien en aquest procés per tal de garantir que arribi a tota la població escolar, des dels primers mesos als 18 anys.

POBLACIÓ DE REFERÈNCIA	ACTIVITATS CURS 2007	AGENTS
Escoles Bressol	Alimentació. La febre i les infeccions. Tanó fil. Com canvia la vida?	Pediatria Pediatría CCAP
Escoles Primàries	La febre i les infeccions. L'experiència emocional d'educar. Estimulació i psicoestimulació de 0 a 3 anys.	Pediatría CCAP CCAP
Mestres CCAP	Tallers higiene corporal, dental, postural i del braçari. Taller observació. La pubertat. L'adolescència de la vida (Còctels per a noies)	Agents de Salut. Informació, Ginecologia, Pediatría, Serveis Socials, Ginecologia, Mestres escola
Pares CCAP	Masses escolars? Pares amb? Quin és el meu rol? La febre i les malalties infeccioses. L'alimentació. Dent i pedodontologia.	Pediatría Pediatría CCAP
Escoles IS	Consulta Jove. Taller observació saludable. Taller sexualitat. Drogues i salut juvenil (CCAP). Teatre: No em veig. Teatre: Què se veu? Parlarem del papa tot!	Escoles Bressol i Bressol Escoles Bressol i Escoles Ginecologia, CSMU i Serveis Socials Pàrqs escolars, Pàrqs escolars, Juventut Juvenil
Escoles IS	Alimentació i estils de vida. Sexualitat. Connecta amb els teus fills. Malalties i salut.	Escoles Bressol i Escoles Ginecologia, Escoles Bressol i Escoles i Serveis Socials Juventut Juvenil
Mestres CCAP IS	Primeres noies. Tuberculosis.	Agents de Salut i Informació Logopèdia

CONCLUSIONS:

Fer d' "Educant en Salut" un projecte comú ha permès arribar a tots els infants escolaritzats de la Val d'Aran.

Ser un equip integrat, amb unes directrius comuns, ha facilitat la coordinació i l'execució del treball i optimitza l'aprofitament dels recursos humans.

L'escola bressol i de primària hi han col·laborat i ho valoren positivament.

En l'escola de secundària caldria buscar noves fórmules per treballar els temes de prevenció.

Referent als pares s'hauria de millorar l'estímul i la comunicació per augmentar la seva assistència a les xerrades.

	Nombre de serveis	Total Km:	Pacients
Emergències	850		
Transp. sanitari exterior	509	120.146	
Transp. secundari medicalitzat	205	72.654	
Transp. col·lectiu adaptat	2.067	41.970	3.920
Transp. sanitari intern de la Val d' Aran	193	4.208	
Transp. de sang i medicaments	3		

Recursos materials	Unitats
Furgones de transporte adaptado	2
Ambulancias convencionales	2
Soporte vital básico	3
Soporte vital avanzado	3
Incubadora de intensivos	1
Unidad de Soporte Logístico(P.M.A)	1
Nau industrial adecuada	1



Recursos humans	
Gerente	1
Director tècnic	1
Cap de personal	1
Tècnics en transport sanitari	18
Electricista a temps parcial	1

