

# MEMÒRIA 2003



## SERVICI ARANÈS DERA SALUT

### Presentació

Per el Serviç Aranès dera Salut l'any 2003, la memòria del qual presentem, ha estat sense cap mena de dubte un any ple d'esdeveniments i de ben segur quedarà com a punt d'inflexió pel que fa el desenvolupament dels recursos sanitaris i socials de la Val d'Aran i de la seva voluntat d'autogovern.

El procés de transferència de les competències en matèria de sanitat i serveis socials permet avançar en la definició d'un nou model sanitari i social pensat per i des de la Val d'Aran. Això ha estat possible gràcies a la creació del Serviç Aranès dera Salut l'any 2002 en assumir-se per part del Conselh Generau d'Aran el marc competencial sanitari com expressió d'una ferma voluntat d'autogovern i que a finals de l'any 2003 amb el traspàs de les competències en matèria de serveis socials ha seguit avançant en aquesta voluntat.

Podem dir que en aquest any 2003, s'han dut a terme, d'una banda totes aquelles actuacions de continuïtat en el sentit de garantir l'atenció a la salut dels ciutadans d'acord amb els objectius que es vàrem proposar i que pretenen assumir millores a l'entorn de l'eficiència i eficàcia en la provisió dels serveis. I d'altra banda, cal esmentar totes aquelles actuacions que des dels òrgans de govern del Conselh Generau d'Aran, com ara la pròpia reestructuració del Serviç Aranès dera Salut, suposen l'expressió ferma d'avançar cap un model propi de salut i benestar que reflecteixi la realitat del territori i la població de la Val d'Aran dos eixos valor: la gestió única dels recursos

sanitaris i socials i la proximitat. Aquesta evolució cap un model de benestar en el seu sentit més ampli i el procés de transició de les diverses estructures i serveis ha estat un procés tranquil reflex de la percepció tant de la ciutadania com dels professionals, que aquesta era l'evolució natural més plausible. Cal, en aquest punt, fer un especial esment al conjunt de professionals dels serveis sanitaris i socials, perquè ha estat el seu esforç continuat i no exempt de dificultats, el que ha fet possible que avui tinguem una realitat sanitària i social de la que ens podem sentir força satisfets.

En darrer lloc, un fet rellevant d'aquest any ha estat, durant el mes de setembre, la inauguració de l'ampliació de l'Espitau Val d'Aran, que ha permès una millora del espai assistencial de les àrees d'urgències, consulta externa i laboratori. Fet que ha suposat també, millorar el confort en les consultes d'atenció primària i racionalitzar els circuits assistencials del conjunt de serveis. Aquesta ha de ser una voluntat permanent de l'organització per trobar l'equilibri necessari entre

el que ha de ser espai de treball i espai de confort en benefici de la percepció de la qualitat en l'atenció que s'ofereix al ciutadà. Aquests avenços ens situen en una posició capdavantera i són el punt de partida per assolir en el nostre context, un model de salut i benestar, que no es pot veure d'altra manera que no sigui des de la responsabilització i la integració en el territori. El Departament de Salut de la Generalitat de Catalunya aposta avui per unes entitats sanitàries amb forta implantació territorial i una concepció àmplia de la salut. La Val d'Aran és un paradigma d'aquesta situació, ja que des del Conselh Generau d'Aran, en assumir el traspàs, és va fer expressió d'aquesta voluntat i des d'aleshores totes les seves actuacions s'han adreçat a afermar-la. El model és una realitat i que té en el Serviç Aranès dera Salut el seu garant.



### Index:

<u>SAS: Estructura organitzativa Organigrama.</u>	2
<u>Activitat Espitau Val d'Aran:</u>	3
Hospitalització i CCEE	3
Gràfics d'ingressos i estades	3
Activitat urgències	4
Materno infantil	4
Suport assistencial	4
Activitat quirúrgica	5
Recursos humans.	5
Evolució activitat 5 anys	5
<u>Atenció Primària:</u>	6
Tipologia. Plantilla.	6
Millores	6
Activitats. Cartera de Serveis	6
<u>Salut Pública</u>	6
<u>Dades econòmiques</u>	7

**Estructura Organitzativa. Organigrama.**

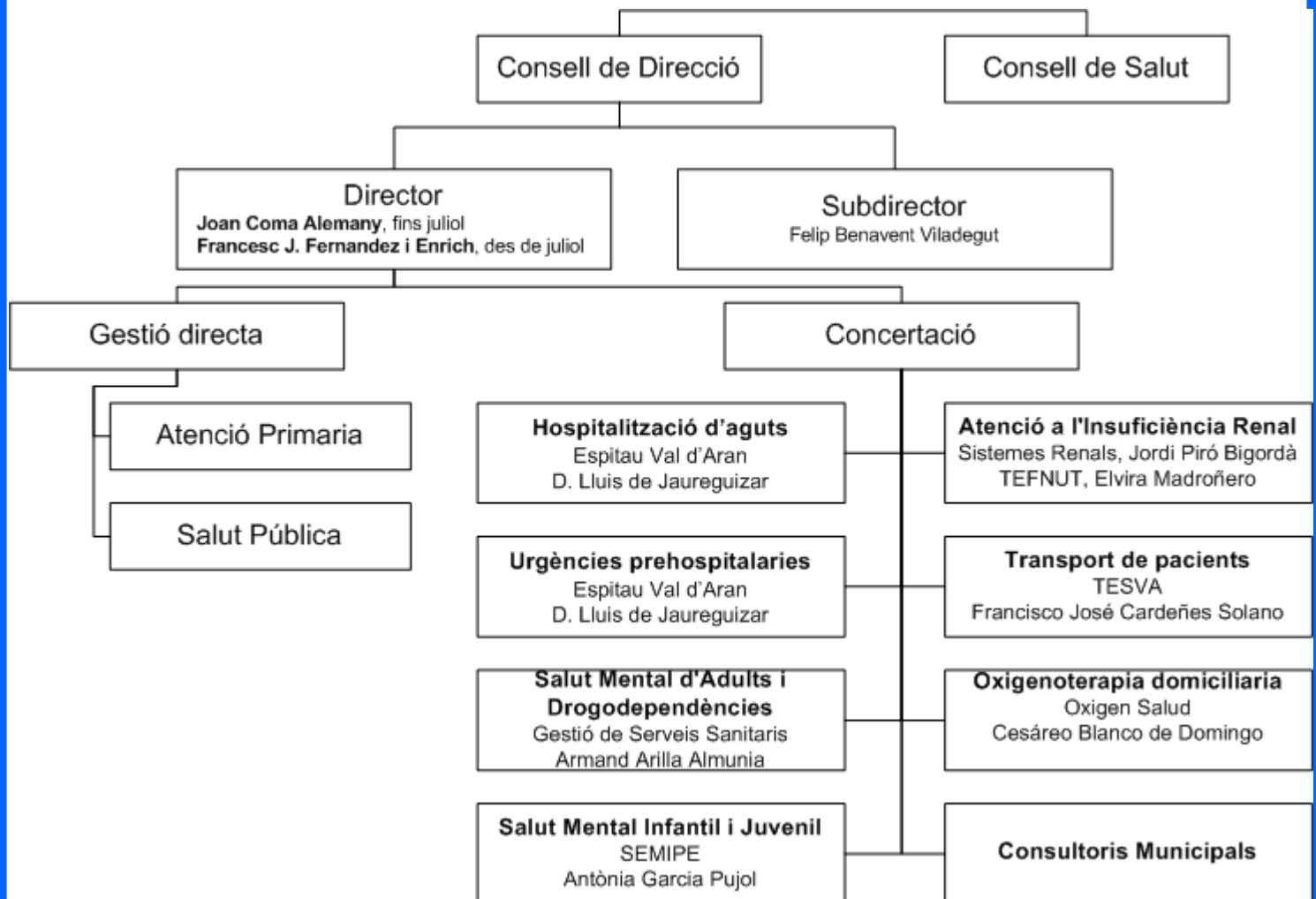
Els estatuts del Servici Aranés dera Salut, estableixen els següents òrgans de direcció i participació de l'ens:

**Òrgans de direcció**

- El Consell de Direcció.
- El Director.
- El Subdirector

**Òrgans de participació**

- El Consell de Salut.



**Canvi en la Direcció del SAS**

En el Consell de Direcció i de Salut de 15 de juliol de 2003 és produeix el relleu en la direcció del SAS, incorporant-se a partir d'aquesta data el Dr. Francesc J Fernández i Enrich en substitució del Dr. Joan Coma i Alemany.

**D**urant l'any 2003, la prestació dels serveis sanitaris a la Val d'Aran s'ha fet segons dos sistemes. D'una banda tots aquells serveis que són gestionats directament pel Servici Aranés dera Salut i amb personal adscrit o contractat per l'ens. Aquest és el cas de l'atenció primària i la salut pública. Al front de cada línia i trobem un coordinador que s'encarrega d'assegurar el seu funcionament quotidià. La resta de línies es presten mitjançant concertació amb les entitats proveïdores, institucions o organismes que ja prestaven el servei en el moment de les transferències. En aquest segon grup s'han de considerar l'hospitalització d'aguts, les urgències prehospitalàries, la salut mental d'adults i infantil i juvenil, l'atenció a les drogodependències, l'atenció a la insuficiència renal (diàlisi), el transport de pacients i l'oxigenoteràpia a domicili.

# ESPITAU VAL D'ARAN

## ACTIVITAT HOSPITALITZACIÓ

Pacients ingressats	1.127
Estades produïdes	5.530
Taxa d'ocupació	50,50%
Estada mitjana	4,91
Rotació malalt / llit	37,57

## ACTIVITAT PER SERVEIS

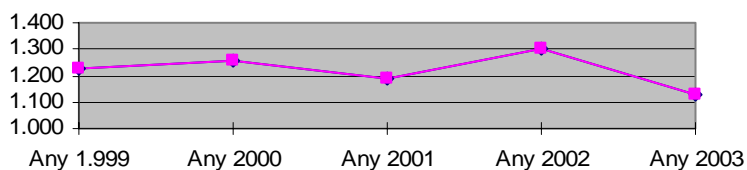
SERVEIS	Pacients ingressats	Estades produïdes	Estada mitjana
C.O.T.	196	897	4,58
Med. Int.	274	1.640	5,99
Cirurgia	322	1.815	5,64
Gine-Obst.	171	588	3,44
Pediatría	102	267	2,62
Altres	62	323	5,21
<b>TOTAL</b>	<b>1.127</b>	<b>5.530</b>	<b>4,91</b>

## SERVEI DE REHABILITACIÓ

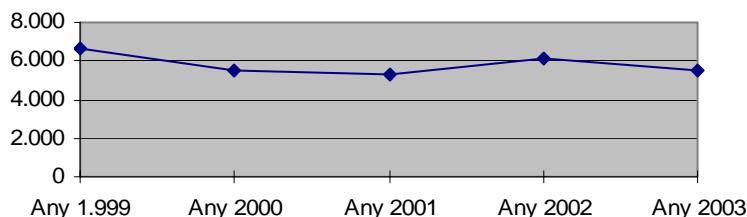
### Totals

<b>Pacients</b>	550
<b>Sessions</b>	10.800
<b>Ses./Pacient</b>	19,64

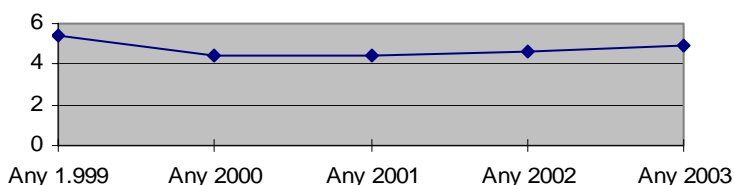
## INGRESSOS



## ESTADES



## ESTADA MITJANA



## PROCEDÈNCIA DELS USUARIS

PROCEDÈNCIA	Total Visites	%
Val d'Aran	17.266	70,15%
Ribagorça	3.789	15,39%
Pallars (Jussà i Sobirà)	488	1,98%
Osca	1.021	4,15%
Altres	2.050	8,33%

## ACTIVITAT CONSULTES EXTERNES

Primeres Visites	7.240
Successives	17.374
Total Visites	24.614
Taxa de reiteració	1,42

## ACTIVITAT PER SERVEIS

SERVEIS	Primeres visites	Visites Successives	Taxa de reiteració
C.O.T.	1.052	4.296	4,08
Med. Int.	1.229	2.546	2,07
Cirurgia	2.118	4.532	2,14
Gine-Obst.	1.395	3.028	2,17
Pediatría	864	992	1,15
Altres	582	1.980	3,40
<b>TOTAL</b>	<b>7.240</b>	<b>17.374</b>	<b>1,42</b>

## ESPITAU VAL D'ARAN

### ACTIVITAT URGÈNCIES

Assistències	13.142
Ingressos via urgències	651
Pressió d'urgències	0,58

### ACTIVITAT PER SERVEIS

SERVEIS	Urgències Assistides	Urgències Ingressades	Pressió d'urgències	Intervenci. d'urgències
C.O.T.	5.231	139	0,71	48
Med. Int.	3.738	241	0,88	0
Cirurgia	1.842	159	0,49	22
Gine-Obst.	313	32	0,19	12
Pediatría	2.018	80	0,78	0
<b>TOTAL</b>	<b>13.142</b>	<b>651</b>	<b>0,58</b>	<b>82</b>

### ACTIVITAT MATERNOINFANTIL

PARTS	EUTÒCICS	72	67,92%
	DISTÒCICS	5	4,72%
	CESÀRIES	29	27,36%
<b>TOTAL</b>		<b>106</b>	<b>100 %</b>

Abans...



Nou box de reanimació a les noves instal·lacions d'Urgències

## Serveis de suport assistencial

### ACTIVITAT LABORATORI

Peticions	15.220
Determinacions	132.591
Determinacions / Peticio	8,71

### ACTIVITAT PER SECCIÓ

SECCIÓ	Determinacions	%
Bioquímica	81.048	61,13%
Hematologia	29.997	22,62%
Serologia	17.855	13,47%
Hormonal	3.691	2,78%
<b>TOTAL</b>	<b>132.591</b>	<b>100,00%</b>

### ACTIVITAT PER ÀREA

ÀREA	Peticions	%
Ambulatori	12.074	79,33%
Urgències	1.715	11,27%
Hospitalització	1.431	9,40%
<b>TOTAL</b>	<b>15.220</b>	<b>100%</b>

### DADES GENERALS ACTIVITAT RX

Estudis RX	8.395
Plaques RX	15.732
Plaques / Estudi	2

### ACTIVITAT PER ÀREA ( RX )

ÀREA	Estudis RX	Plaques RX	Plaques / Estudi
Ambulatori	3.691	8.160	2
Urgències	4.342	6.886	2
Hopitalització	362	686	2
<b>TOTAL</b>	<b>8.395</b>	<b>15.732</b>	<b>2</b>

### DADES GENERALS ACTIVITAT ECOGRAFIES

Estudis Ecogràfics	1.490
Ecografies Obstètriques	808
<b>Total</b>	<b>2.298</b>

## ESPITAU VAL D'ARAN

### ACTIVITAT QUIRÚRGICA

Intervencions Programades	349
Intervencions Urgents	82
Intervencions Ambulatories	319
<b>Total intervencions</b>	<b>750</b>

### ACTIVITAT PER SERVEIS

SERVEIS	Programades	Urgents	Ambulatories (Locals)	Total Intervencions
C.O.T.	77	48	13	138
Cirurgia	136	22	153	311
Gine-Obst.	68	12	0	80
Altres	68	0	153	221
<b>TOTAL</b>	<b>349</b>	<b>82</b>	<b>319</b>	<b>750</b>

### SERVEI D'ANESTESIA I REANIMACIÓ

ACTIVITAT	Totals	%
Visites Ambulatories	220	
Anestèsia General	155	20,67%
Regional	223	29,73%
Local	372	49,60%
Durada < 1 hora	382	50,93%
de 1 a 3 hores	311	41,47%
> 3 hores	57	7,60%

### RECURSOS HUMANS

#### RECURSOS HUMANS.

	Persones	
	Fisiques	a T.C.
Facultatius	30	29
A.T.S. / D.I.	33	28
Auxiliars de clínica	12	11
Administratius	17	17
Oficis	15	15
<b>TOTAL</b>	<b>107</b>	<b>100</b>

#### SERVEIS SUBCONTRACTATS

	Persones	
	Fisiques	a T.C.
Neteja	5	5



Després.



#### Evolució activitat 1999-2003

	Any 1.999	Any 2000	Any 2001	Any 2002	Any 2003
Ingressos	1.224	1.255	1.190	1.305	1.127
Estades	6.601	5.553	5.307	6.083	5.530
Est. Mitj.	5,39	4,42	4,46	4,66	4,91
Primeres	10.345	8.861	8.670	8.885	7.240
Successives	16.983	18.702	18.673	19.427	17.374
Total visites	27.328	27.563	27.343	28.312	24.614
Taxa de reiteració	1,61	1,47	1,46	1,46	1,42
Urgències	11.329	11.762	12.104	12.159	13.142
Parts	59	62	69	72	77
Cesàries	37	34	28	25	29
% Cesà./Parts	39%	35%	29%	26%	27%
Interven. Progra.	257	225	254	227	349
Interven. Urgents	169	164	172	193	82
Interven. Ambula.	398	357	437	389	319

# ATENCIÓ PRIMÀRIA

## Àrea Bàsica de Salut Aran

Tipologia i plantilla

Tipologia ABS	P2	D6	S1	AC5	C1	DO0
<b>Plantilla ABS</b>	<b>EAP</b>		<b>Hores de reforç estacional</b>		<b>Hores de reforç d'atenció conti-</b>	
Metges generals	5,0		360			
Pediatres	1,0					
Odontòlegs	0,5					
Infermers	5,0				1.213	
Assistents socials	0,5					
Auxiliars administratius	2,0					

Observacions:

1 odontòleg a temps parcial.

1 assistent social a temps parcial (compartit amb l'ABS Alta Ribagorça).

1 metge de reforç d'estiu a 40 hores, del 15 de juliol al 15 de setembre.

1 infermera de reforç d'atenció continuada.



## Millores

L'implantació d'un programa de gestió de la història clínica suposa un important pas cap a la història clínica electrònica i ha de permetre un millor coneixement de les patologies ateses en atenció primària, alhora que constitueix una eina per a simplificar els aspectes organitzatius de l'activitat, amb la mecanització de l'agenda, l'automatització de les receptes de prescripció de medicaments o la gestió informatitzada de les altes i baixes per incapacitat temporal. També s'han continuat les subvencions per obres i equipaments als consultoris locals, amb l'objectiu de millorar aquests recursos.

## Activitats

### Cartera de serveis

Salut escolar

Atenció continuada en atenció primària

Atenció social en atenció primària

Atenció odontològica curativa i rehabilitadora

Revisió bucal i educació sanitària als escolars

Atenció odontològica a nens en grups de risc

Atenció odontològica a dones gestants

Espirometria

Extracció i recollida de mostres biològiques

Consum excessiu d'alcohol

Programa ATDOM

Vacunacions d'adults

## Salut Pública

En l'àmbit el sanejament ambiental, s'ha posat l'èmfasi en el control de la potabilització de les aigües de consum, amb actuacions inspectores, en col·laboració amb els ajuntaments, sobre les empreses distribuïdores, per tal d'assegurar el manteniment en òptimes condicions la totalitat de les xarxes. Cal fer notar que el casos aïllats de gastroenteritis que s'han donat en el territori s'han documentat com atribuïbles a afecció vírica, toxiinfecció alimentària (dues famílies per consum de bolets) o ingesta d'aigua de riu.

Per el que fa a la higiene alimentària, s'ha continuat l'esforç per controlar l'estat de neteja de les cuines, menjadors, magatzems, la cura en el tractament i l'elaboració dels menjars dels establiments de restauració de l'Aran i caminar cap a l'excel·lència dels restaurants, càterings i establiments, amb resultats molts satisfactoris.

Paralel·lament, s'ha endegat una campanya d'informació per tal que els responsables de la cuina disposin d'un programa d'autocontrol que contempli, entre altres aspectes, el registre de l'origen autoritzat de les matèries primeres, un pla de neteja i desinfecció de totes les dependències del establiment, el control i registre de temperatura dels elements de refrigeració i congelació, un programa de desinsectació i desratització i un pla de formació pels manipuladors d'aliments.

Dades econòmiques

Entitats proveïdores amb contracte amb el Servei Aranés dera Salut

Entitat Proveïdora	Línia de servei	Import de la contractació
Quinta de Salut l'Aliança	Atenció Especialitzada	4.547.217,85 €
TESVA	Transport de pacients	864.919,94 €
Gestió de Serveis Sanitaris	Salut Mental	48.377,71 €
Oxigen Salut	Oxigenoteràpia	35.587,36 €
SEMIPE	Salut Mental	25.969,26 €
Sistemes Renals	Atenció a l'insuficiència renal	19.841,66 €
Tefnut	Atenció a l'insuficiència renal	5.939,86 €

Detall de les inversions realitzades any 2003

Inversions		Import
<b>Obres</b>		<b>144.430,20 €</b>
	Obres complementaries ampliació	109.143,08 €
	Adequació sala de autòpsies	35.287,12 €
<b>Equipaments</b>		<b>263.155,81 €</b>
	<b>Atenció primària</b>	<b>31.315,24 €</b>
	Reposicions petit material i equipaments	6.649,02 €
	Dotacions concultoris municipals	24.666,22 €
	<b>Espitau Val d'Aran</b>	<b>200.113,47 €</b>
	Microscopi quirúrgic	31.515,00 €
	Miniclau de vapor	6.601,90 €
	Làmpada quirúrgica	8.750,00 €
	Ventilador neonatal	7.421,52 €
	Equipaments i aparells mèdics	12.116,57 €
	Programa de gestió clínica hospitalària	61.700,00 €
	Equipament electromedicina	5.439,00 €
	Desfibril·lador	17.484,16 €
	Motor quirúrgic	9.120,07 €
	Histeroscopi	7.750,00 €
	Bombes d'infusió	4.509,00 €
	Mobiliari clínic	21.884,89 €
	Equipament informàtic	5.821,36 €
	<b>Serveis generals</b>	<b>31.727,10 €</b>
	Tren de rentat de cuina	17.098,60 €
	Serveis hostelers generals	1.182,13 €
	Mobiliari general	11.011,43 €
	Equipament general	2.434,94 €
<b>Total inversions</b>		<b>407.586,01 €</b>



# FETS RELLEVANTS

## Inauguració i ampliació de Urgències, Consultes Externes i Laboratori.

L'ampliació de l'Espitau Val d'Aran que va comptar amb la presència de l'Honorable Conseller de Sanitat i Seguretat Social Sr. Xavier Pomés i Abella i del Magnífic Sindic del Govern d'Aran Sr. Carlos Barrera Sánchez ha estat una fita en la història del centre.

Les noves instal·lacions inaugurades consten de planta baixa i pis. En la planta baixa, s'han adequat els espais pel servei d'urgències. Les noves instal·lacions consten dels següents espais: 4 box d'urgències i un box d'aturades, sala d'espera, sala de treball, magatzem i espais complementaris. En la planta pis, es disposa de 4 sales de consulta externa i s'han reordenat els espais de laboratori que han guanyat funcionalitat al fer-se

una sala diàfana de treball, un despatx de treball/sala d'extraccions, una sala de neveres per l'emmagatzematge de productes sanitaris, una sala aïllada per la preparació de fàrmacs, passadís/sala d'espera i serveis complementaris.

### Terçons: estructura administrativa dera Val d'Aran

De Pujolò: Tredòs, Bagergue, Salardú-Unha y Gessa.

De Arties e Garòs: Arties e Garòs.

De Castièro: Escunhau, Casarilh, Betren, Vielha, Gausac y Casau.

De Marcatoza: Vilac, Aubèrt-Betlan, Mont-Montcorbau, Arròs y Vila.

De Iriassa: Vilamòs, Arres, Arrò, Es Bòrdes, Benós y Begós.

De Quate Lòcs: Bossòst, Les, Canejan y Bausen.



## Reordenació del Servici Aranès dera Salut i creació d'Aran Salut.

El Conselh Generau dera Val d'Aran com expressió de la voluntat d'autogovern i en assumptió de les competències que té transferides en matèria de sanitat vol avançar cap un model sanitari i social que reflecteixi la realitat de l'Aran.

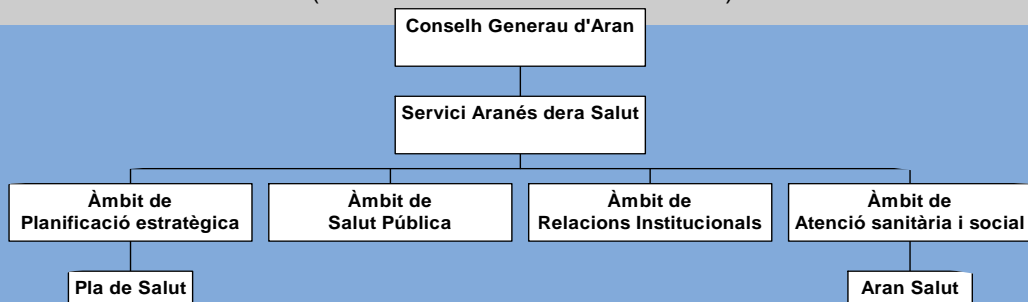
El Servici Aranès dera Salut es l'òrgan que exerceix les funcions i els serveis que en matèria de sanitat son competència del Conselh Generau d'Aran. Actua com a Administració sanitària a la Val d'Aran. Per tal de desenvolupar les funcions així atribuïdes i avançar cap el model sanitari i social propi de l'Aran, el Servici Aranès dera Salut ordena la seva estructura organitzativa en quatre àmbits:

Salut Pública (la protecció, la prevenció i la promoció de la salut)

Planificació (la planificació estratègica i el Pla de Salut)

Atenció Sanitària i Social (la prestació i la provisió de serveis)

Relacions Institucionals (entre institucions i administracions)



El SAS, per encàrrec del Conselh Generau d'Aran, opta per dissenyar un model de salut integral (sanitari i social), a través d'una entitat única i pública que gestioni tots els nivells assistencials del territori. Aran Salut neix amb voluntat d'integrar en el seu sí, el conjunt de serveis sanitaris i socials de caràcter públic en l'àmbit territorial de la Val d'Aran. Alhora s'avança en la separació de les funcions de finançament i provisió de serveis.

### TRASPÀS DE COMPETÈNCIES EN MATÈRIA DE SERVEIS SOCIALS



El traspàs de competències en matèria de serveis socials, formalitzat pel Decret 285/2003 de 4 de novembre, suposa un pas més en afermar la voluntat d'autogovern de les institucions araneses.

Pren especial rellevància el fet que, en assumir aquests traspàsos, el Conselh Generau d'Aran disposa adscriure la gestió i el exercici d'aquestes competències al Servici Aranès dera Salut. Es tanca així el cercle que permet un dibuix únic del model de benestar a impulsar i desenvolupar per a la Val d'Aran.