

Memòria 2002 del Servici Aranés dera Salut

ÍNDEX.

| | <i>Pàg.</i> |
|--|-------------|
| Índex | 1 |
| Presentació. | 2 |
| El Serviçi Aranés dera Salut. | 3 |
| 1. Introducció. | 3 |
| 2. Creació del Serviçi Aranés dera Salut. | 3 |
| 3. Objectius i funcions. | 4 |
| 4. Activitats. | 5 |
| 5. Estructura organitzativa. Organigrama. | 6 |
| A. El Consell de Direcció. | 6 |
| B. El Consell de Salut | 7 |
| C. El Director. | 7 |
| D. El Subdirector | 8 |
| Organització executiva | 9 |
| Actuacions i noves accions. | 11 |
| 1. Actuacions relacionades amb la constitució del Serviçi Aranés dera Salut i l'adscripció del personal. | 11 |
| 2. Noves accions i actuacions relacionades amb els serveis sanitaris. | 14 |
| A. Àrea Bàsica de Salut Aran. | 14 |
| B. Espitau Val d'Aran. | 15 |
| C. Salut Pública. | 17 |
| D. Altres entitats. | 18 |
| Execució del pressupost 2002. | 20 |
| Inversions. | 23 |
| Membres dels òrgans de participació i direcció. | 25 |
| Directorí. | 27 |
| Estatuts del Serviçi Aranés dera Salut. | 28 |

PRESENTACIÓ.

Amb aquesta memòria del Servici Aranés dera Salut (SAS), volem mostrar tot allò més significatiu que ha tingut lloc des del moment històric en que es van assumir les transferències en matèria de sanitat, de la Generalitat de Catalunya al Conselh Generau d'Aran. L'acceptació d'aquestes competències era un repte important per les institucions d'Aran, i podem dir que aquest primer any la sanitat aranesa ha sofert uns canvis i una reforma prou positius pel conjunt de tots els aranesos i dels nombrosos visitants del país.

Els canvis interns i organitzatius configuren un model diferent al vigent fins ara, però alhora, el Servici Aranés dera Salut vol garantir totes les prestacions sanitàries existents i continuar vinculats a la nostra referència, que és la sanitat catalana a través del Servei Català de la Salut i del Departament de Sanitat i Seguretat Social de la Generalitat de Catalunya. També es realitzen contactes per tal de millorar i aprofundir les relacions amb França, i poder realitzar col·laboracions i acords per a determinades prestacions.

En l'àmbit de l'atenció sanitària, el Servici Aranés dera Salut és responsable d'assegurar la prestació sanitària de tota la població. Des del SAS s'ha continuat impulsant l'ús de la tarja sanitària com únic document vàlid, necessari per a l'accés a tots els serveis sanitaris de provisió pública.

Pel que fa a l'atenció primària, s'ha dotat amb més mitjans els professionals i s'ha procurat un model de gestió adequat a les necessitats de l'equip i de la població. S'han disminuït els obstacles administratius, apropant la gestió i la direcció, al propi equip que és el responsable de les decisions clíniques i assistencials.

En l'atenció especialitzada, que és realitzada des de l'Hospital, s'ha avançat en la contractació d'especialistes que s'adeqüessin a les necessitats reals de la Val i milloressin la prestació dels seus serveis (oftalmologia, pediatria, cirurgia, urgències,...), alhora que es renovaven i adquirien equipaments més moderns (taula de quiròfan, ecògraf, aparell de radiologia a quiròfan, equipament d'odontologia,...).

La posada en funcionament del servei d'assistència a la urgència i emergència extrahospitalària, ha suposat la contractació de nous professionals: metges, infermers i teleoperadors. D'aquesta manera s'ha assegurat la resposta immediata a la trucada telefònica, escurçant el temps de patiment sense assistència.

Pel que fa a la Salut Pública, en els àmbits d'higiene medi-ambiental i alimentària, s'ha realitzat un veritable esforç per tal de fer complir la legislació actual referent a la potabilització de les aigües de consum de totes les xarxes d'utilització pública, en col·laboració amb els ajuntaments. Entre les actuacions cal destacar la creació d'un registre actualitzat de tots els establiments de restauració, venda minorista, distribució i elaboració d'aliments. A tots ells se'ls ha realitzat les visites d'inspecció pertinents, per tal de donar compliment a la normativa vigent.

En definitiva, es tracta de assumir les responsabilitats que comporten les transferències i avançar en la millora del sistema sanitari per fer-lo proper al ciutadà, millorar l'eficàcia, donar una atenció més personalitzada i assegurar la continuïtat dels serveis i les prestacions públiques.

Joan Coma Alemany
Director del Servici Aranés dera Salut

EL SERVICI ARANÉS DERA SALUT.

1. Introducció.

En el marc que defineixen la Constitució i l'Estatut, es reconeixen les peculiaritats històriques de la Val d'Aran. La Llei 16/1990, de 13 de juliol, del règim especial de la Val d'Aran, restableix i actualitza l'organització administrativa pròpia d'Aran i possibilita la cessió de competències de la Generalitat de Catalunya al Conselh Generau d'Aran. Una de les matèries objecte de cessió és la sanitat.

D'acord amb el procediment establert pel Decret 275/1991, d'11 de desembre, s'inicià la cessió de competències sanitàries en l'àmbit de la gestió del transport sanitari no assistit, a través del Decret 399/2000, de 27 de desembre. El Conselh Generau d'Aran gestiona les competències transferides a través de l'empresa pública TESVA (Transport e Emergències Sanitàries Val d'Aran), de nova creació.

L'any següent, el Ple de Comissió de Govern de la Generalitat-Conselh Generau d'Aran acorda el traspàs de noves competències en matèria de sanitat, molt més àmplies. El Decret 354/2001, de 18 de desembre, materialitza aquestes competències que abasten la gestió dels serveis i les prestacions del sistema sanitari públic, la gestió i l'execució de les actuacions i els programes institucionals en els àmbits de la promoció i protecció de la salut, la prevenció de la malaltia, l'assistència sanitària i sociosanitària, la rehabilitació, així com també la gestió dels centres, els serveis i els establiments de protecció de la salut, d'atenció sanitària i sociosanitària de naturalesa pública, i l'establiment, la gestió i l'actualització d'acords, convenis i concerts per la prestació dels serveis sanitaris transferits en l'àmbit de la Val d'Aran. El mateix Decret 354/2001 fixa el dia 1 de febrer de 2002 com la data en que es farà efectiva la transferència.

Per dur a terme l'assumpció d'aquesta transferència, el Conselh Generau d'Aran decideix la creació del Servici Aranés dera Salut, organisme autònom de caràcter econòmic, d'acord amb la Llei Municipal i de Règim Local de Catalunya i el Reglament d'Obres, Activitats i Serveis de les Entitats Locals, que assumeix la gestió de les competències i dels serveis en matèria sanitària. Dotat amb personalitat jurídica pública, el Servici Aranés dera Salut està sota la tutela i el control dels òrgans de l'Administració Aranesa i del seu Govern. És voluntat del Conselh Generau d'Aran que aquest organisme compti amb la necessària agilitat, flexibilitat en l'organització i funcionament per assegurar la màxima eficàcia, eficiència, efectivitat i qualitat en el conjunt de la sanitat aranesa, dels seus ciutadans i dels visitants de la Val d'Aran.

2. Creació del Servici Aranés dera Salut.

El Servici Aranés dera Salut va ser creat per acord del Ple del Conselh Generau d'Aran, de 27 de febrer de 2002. En la mateixa sessió es van aprovar els estatuts que regeixen el seu funcionament. El Servici Aranés dera Salut va ser creat sota els següents principis:

1. La prestació del servei públic sanitari a l'Aran es regeix per la Llei d'Ordenació Sanitària de Catalunya per les normes d'ordenació aplicables a tot el territori de Catalunya, i pel mateix sistema d'informació que determina el Servei Català de la Salut.

2. El servei públic sanitari a la Val d'Aran és gestionat pel Conselh Generau d'Aran, mitjançant un organisme autònom amb personalitat jurídica pública de caràcter econòmic, el Servei Aranés dera Salut, amb plena capacitat per al compliment de les seves finalitats i adscrit a la Conselleria de Promoció Social del Conselh Generau.
3. Els mitjans materials i personals transferits per la Generalitat al Conselh General d'Aran, queden adscrits al Servei Aranés dera Salut, alhora que aquest organisme es subroga dels contractes en vigor a 31 de gener de 2002 subscrits pel Servei Català de la Salut que afectin la Val d'Aran.

El Servei Aranés dera Salut, inscrit a la secció complementària del Registre d'Ents Locals del Departament de Governació i Relacions Institucionals de la Generalitat de Catalunya, entra en funcionament el dia 1 d'abril de 2002, un cop publicats íntegrament els estatuts en el BOP i inserida una referència al DOGC.

3. Objectius i funcions.

Com ja s'ha esmentat abans, el Servei Aranés dera Salut té com objectiu la gestió del servei públic sanitari del Conselh Generau d'Aran, contribuint a mantenir i millorar el nivell de salut de la població aranesa, mitjançant el compliment i desenvolupament de les funcions que li són encomanades, entre les que cal citar:

- La gestió dels serveis i prestacions del sistema sanitari públic a la Val d'Aran.
- La gestió i execució d'actuacions i programes institucionals, en matèria de promoció i protecció de la salut, prevenció de la malaltia, assistència sanitària, sociosanitària i rehabilitació a la Val d'Aran.
- La gestió i administració dels centres d'atenció sanitària de naturalesa pública a la Val d'Aran.
- L'establiment, gestió i actualització d'acords, convenis i concerts per la prestació dels serveis sanitaris.
- L'establiment de les directrius i criteris d'actuació vinculants pel que fa a la coordinació amb el dispositiu sanitari públic de la Val d'Aran per la millora de la sanitat aranesa tot incrementant l'eficàcia, eficiència, efectivitat i qualitat.

Aquestes funcions les desenvolupa mitjançant tot un seguit de dispositius assistencials i específicament els següents:

- Els centres, serveis i establiments de protecció de la salut i d'atenció sanitària i sociosanitària transferits de la Generalitat de Catalunya.
- Els centres d'atenció sanitària de titularitat dels ajuntaments dera Val d'Aran, inclosos els consultoris municipals, integrats funcionalment.
- Tota la resta de centres i establiments, amb preferència sense ànim lucratiu, mitjançant els quals sigui imprescindible satisfer les necessitats del sistema sanitari públic.

Per a l'exercici de les funcions que té encomanades, el Servei Aranés dera Salut té àmplia autonomia organitzativa i pot:

- Desenvolupar les funcions directament per mitjà d'una organització indiferenciada o especialitzada sense personalitat jurídica.
- Comptar amb organismes autònoms de caràcter administratiu o econòmic adscrits al Conselh, o crear societats mercantils de capital íntegrament del Servici.
- Formar consorcis de naturalesa pública, amb entitats públiques o privades sense ànim de lucre.
- Crear o participar en entitats admeses en dret, quan convingui per la gestió i l'execució dels serveis o les actuacions.

4. Activitats.

Durant aquest primer any des de l'inici de les transferències i a través de les formes previstes en l'article 5.2 dels estatuts del Servici Aranés dera Salut, s'han dut a terme i garantit les activitats següents:

1. Activitats d'atenció sanitària i prestació de serveis

- Atenció immediata a la urgència i emergència extrahospitalària.
- Atenció i millora del transport sanitari.
- Atenció primària integral.
- Atenció ambulatoria i domiciliària.
- Atenció hospitalària i especialitzada.
- Atenció sociosanitària.
- Atenció psiquiàtrica i millora de la salut mental d'adults.
- Atenció psiquiàtrica i psicològica infantil.
- Atenció a les toxicomanies i drogodependències.
- Atenció del transport no sanitari per patologies cròniques.
- Servei de rehabilitació i recuperació funcional.
- Prestació de productes diagnòstics i terapèutics.
- Prestació de productes farmacèutics.

2. Activitats d'educació sanitària, promoció de la salut i prevenció de la malaltia

- Orientació i planificació familiar.
- Programes de prevenció mitjançant les campanyes de vacunació.
- Programes d'atenció als grups de població de risc.
- Programes específics de protecció davant dels factors de risc.
- Programes de prevenció de deficiències congènites o adquirides.
- Promoció, prevenció, protecció i millora de la salut bucodental.
- Promoció, protecció i millora de la salut laboral.
- Prevenció de riscos per a la salut derivades de les drogodependències.
- Promoció i millora de les activitats de salut pública e higiene alimentària.
- Promoció de les activitats de formació de manipuladors d'aliments.
- Promoció radiofònica i a les escoles de diverses campanyes d'educació sanitària.

3. Activitats de seguiment i control

- Control, avaluació i millora de la qualitat dels serveis sanitaris.
- Control de la prestació d'atenció a la insuficiència renal i diàlisis.
- Control de la prestació d'assistència al malalt amb insuficiència respiratòria i oxigenoteràpia.

- Control del transport sanitari i del transport no sanitari.
- Control i prevenció dels riscos per a la salut en l'activitat física no professional.
- Control sanitari i prevenció de riscos per contaminació medi ambiental.
- Control sanitari dels establiments públics i llocs d'habitatge.
- Control sanitari dels establiments de restauració i venda minorista.
- Vetllar per el manteniment i adequació dels consultoris de titularitat municipal.

4. Activitats epidemiològiques

- Recollida, difusió i control de la informació epidemiològica.
- Recollida de mostres per controls analítics davant riscos potencials.

5. Activitats de formació continuada dels professionals

- Cursos de formació continuada pels professionals d'Atenció Primària.
- Cursos de formació pels operadors de telefonia del servei d'urgències de l'Espitau.
- Cursos de Suport Vital Avançat i Suport Vital Avançat en Traumatologia.
- Cursos de formació continuada pels professionals de Salut Pública.

5. Estructura Organitzativa. Organigrama.

Els estatuts del Servei Aranés dera Salut, estableixen els següents òrgans de direcció i participació de l'ens:

- Òrgans de direcció
 - A. El Consell de Direcció.
 - C. El Director.
 - D. El Subdirector
- Òrgans de participació
 - B. El Consell de Salut.

Cadascun d'aquests òrgans té assignades unes funcions, que tot seguit es descriuen.

A. El Consell de Direcció.

Les funcions del Consell de Direcció del Servei Aranés dera Salut venen recollides a l'article 11 dels estatuts. El Consell de Direcció té atribuïdes les següents funcions:

- Elaborar el projecte del Pla de Salut.
- Fitxar els criteris d'actuació i coordinació del dispositiu sanitari públic i de cobertura pública.
- Establir el Programa anual d'actuació, inversions i finançament.
- Aprovar el pressupost del Servei Aranés dera Salut.
- Aprovar els preus i tarifes per la prestació i la concertació dels serveis.

Així mateix, per al funcionament del Servei Aranés dera Salut, el Consell de Direcció podrà:

- Aprovar la plantilla i la relació de llocs de treball del personal transferit funcionari, estatutari e interí.
- Aprovar la plantilla i relació de llocs de treball del personal laboral.
- Fitxar el Reglament de selecció de personal.
- Acordar el nomenament i el cessament dels llocs de l'estructura de gestió i administració del Servei.

- Aprovar les bases d'execució pressupostària.
- Aprovar un Reglament de contractació d'obres, serveis i subministraments.
- Fitxar els criteris generals per establir convenis i contractes de gestió de serveis.
- Aprovar un Reglament de Patrimoni.
- Elaborar i aprovar els Reglaments de Règim Intern del Consell de Direcció i del Consell Aranès de Salut.

B. Consell Aranès de la Salut.

El Consell Aranès de la Salut exerceix funcions d'assessorament, consulta i seguiment i, entre aquestes, les següents:

- Assessorar el Consell de Direcció en tots els assumptes relacionats amb l'atenció sanitària, sociosanitària i la salut pública, i formular-li propostes.
- Vetllar perquè les actuacions de tots els serveis, els centres i els establiments sanitaris que satisfan necessitats del sistema sanitari públic en l'àmbit territorial de la Val d'Aran es desenvolupin d'acord amb les necessitats socials i amb les possibilitats econòmiques del sector públic.
- Informar, amb caràcter previ a la seva aprovació pel Consell de Direcció, el projecte de Pla de Salut de la Val d'Aran.
- Conèixer la proposta del programa anual d'actuació, inversions i finançament, com també del pressupost anual del Servei, prèviament a la seva aprovació pel Consell de Direcció.
- Conèixer la Memòria anual del Servei Aranès dera Salut i informar sobre aquesta, prèviament a la seva aprovació pel Consell de Direcció.

C. El Director del Servei Aranès dera Salut.

Són funcions pròpies del Director del Servei Aranès dera Salut, les següents:

1. En relació als Consells de Direcció i de Salut

- Complir i fer complir les disposicions que regulen l'actuació del Servei Aranès dera Salut i els acords adoptats pel Consell de Direcció.
- Elevar propostes al Consell de Direcció en matèria d'ordenació i planificació sanitària, sociosanitària i de salut pública, el Programa anual d'actuació, d'inversions i finançament i els projectes de Pressupost anual, la Memòria anual de l'entitat, l'Estat de comptes, la gestió econòmica, comptable i el balanç
- Elevar al Consell de Direcció propostes per la fixació dels preus i tarifes per la prestació i concertació dels serveis.
- Elevar propostes al Consell de Direcció de creació d'organismes de caràcter autònom o econòmic del Servei Aranès dera Salut, consorcis o participacions en entitats admeses a dret.
- Fer propostes al Consell de Direcció pel que fa a l'estructura del Servei Aranès dera Salut i les unitats inferiors, el nomenament i el cessament dels llocs de l'estructura de gestió i administració del Servei; la plantilla de personal laboral, els criteris de selecció dels llocs de caràcter laboral i els convenis col·lectius de treball.
- Actuar com a vocal del Consell de Direcció i membre del Consell Aranès dera Salut.

2. En relació a la planificació i ordenació sanitària i dels serveis

- Elaborar les directrius i criteris d'actuació vinculants per els centres, serveis i establiments adscrits al Servei Aranés dera Salut pel que fa a la coordinació amb el dispositiu sanitari públic de la Val d'Aran.
- Estudiar la necessitat d'implantació de noves tècniques diagnòstic- terapèutiques.
- Avaluar els recursos materials necessaris i la seva adequació per el bon funcionament de la sanitat aranesa.
- Dirigir, coordinar, inspeccionar i avaluar les unitats, els serveis, els òrgans, instal·lacions, dependències i activitats del Servei Aranés dera Salut.
- Contractar el personal i exercir-ne el comandament, sens perjudici de les funcions atribuïdes al Consell de Direcció.
- Dictar les instruccions i circulars relatives a l'organització i el funcionament intern del Servei Aranés dera Salut, sens perjudici de les facultats del Consell de Direcció.

3. En relació a la gestió econòmica

- Establir les característiques i la destinació de les operacions de crèdit i les operacions de tresoreria.
- Administrar el patrimoni de l'entitat.
- Gestionar, controlar i inspeccionar les finances i la comptabilitat.
- Ordenar els pagaments del Servei Aranés dera Salut amb l'abast i els límits que li atribueix el Consell de Direcció.

4. En relació a la representació del Servei Aranés dera Salut

- Ostentar la representació legal del Servei Aranés dera Salut en tota mena d'actuacions.
- Responsabilitzar-se de les relacions amb les autoritats dels municipis d'Aran, pedanies i institucions més representatives.
- Fer-se càrrec de les relacions amb el Departament de Sanitat de la Generalitat de Catalunya (Comissió mixta), Servei Català de la Salut, Institut Català de la Salut i Salut Pública.
- Impulsar les relacions amb els responsables dels sistemes sanitaris de la Comunitat d'Aragó, França i comarques veïnes.
- Actuar com interlocutor amb els mitjans de comunicació.

D. El Subdirector del Servei Aranés dera Salut.

Sota la dependència del Director, correspon al Subdirector del Servei Aranés de Salut:

1. Realitzar la pressupostació i seguiment de la gestió econòmica:

- Elaborar els pressupostos de despeses corrents e inversions.
- Fixar els sistemes de seguiment econòmic.
- Realitzar la gestió dels pagaments i dels ingressos.

2. Efectuar la contractació dels serveis sanitaris i el seu seguiment:

- Establir els paràmetres de contractació.
- Elaborar els contractes.
- Realitzar la contractació administrativa dels proveïdors.
- Establir del sistema de facturació.

3. Estructurar els sistemes d'informació del Servici Aranés dera Salut:

- Establir i mantenir un sistema de recollida de informació, que permeti l'anàlisi de la activitat i qualitat, així com l'anàlisi econòmica dels serveis i prestacions.
- Impulsar l'establiment d'un Pla de sistemes informàtic.
- Avaluar la informació disponible.

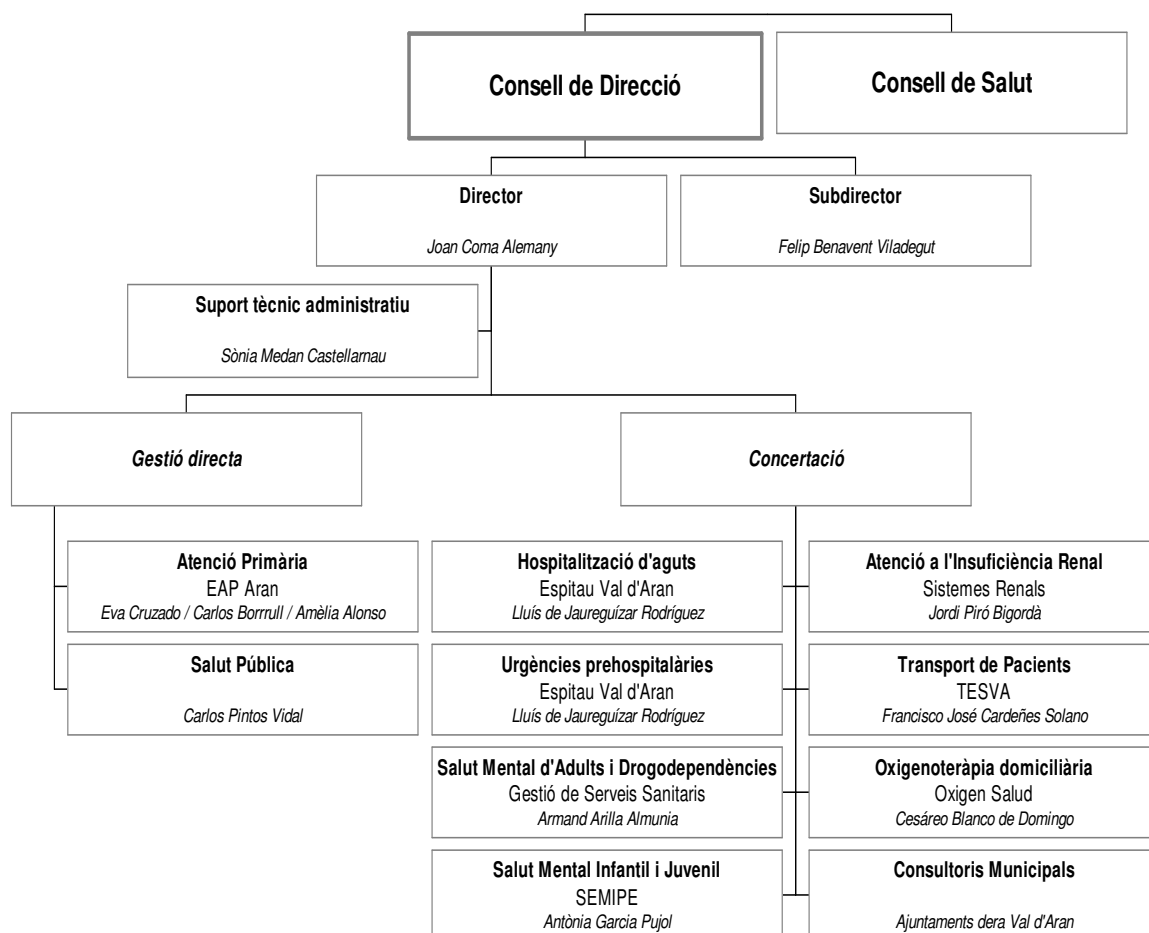
4. Participar en l'establiment de les línies de planificació sanitària.

- Impulsar el Pla de Salut de la Val d'Aran.

Organització executiva.

El Director i Subdirector són els òrgans executius del Servici Aranés dera Salut, sota la dependència del Consell de Direcció. Per al desenvolupament de les funcions que tenen assignades compten també amb un suport tècnic administratiu, que s'encarrega de facilitar el recolzament de secretaria, comptabilitat i tramitació administrativa.

Les diferents línies de serveis, sota la línia executiva del Director, s'estructuren en dos grans grups.



D'una banda tots aquells serveis que són gestionats directament pel Servici Aranés dera Salut i amb personal adscrit o contractat per l'ens. Aquest és el cas de l'atenció primària i la

salut pública. Al front de cada línia i trobem un coordinador que s'encarrega d'assegurar el seu funcionament quotidià.

La resta de línies es presten mitjançant concertació amb les entitats proveïdores, institucions o organismes que ja prestaven el servei en el moment de les transferències. En aquest segon grup s'han de considerar l'hospitalització d'aguts, les urgències prehospitalàries, la salut mental d'adults i infantil i juvenil, l'atenció a les drogodependències, l'atenció a la insuficiència renal (diàlisi), el transport de pacients i l'oxigenoteràpia a domicili.

ACTUACIONS I NOVES ACCIONS 2002.

Dos són els àmbits principals que es proposaven com a línies d'actuació del Servici Aranés dera Salut en el seu primer any de funcionament.

El primer àmbit, de caràcter intern, es relacionava forçosament amb la pròpia constitució de l'ens i preveia totes aquelles actuacions per garantir que el Servici Aranés dera Salut pugui desenvolupar correctament les funcions que té assignades. Aspectes com el compliment dels requisits legals que comporta la creació d'un organisme autònom, la constitució dels seus òrgans de direcció i participació, la proposta i establiment de l'estructura organitzativa i de gestió, l'adscripció del personal transferit, la contractació administrativa dels proveïdors dels serveis sanitaris cedits o el disseny i desenvolupament progressiu d'un sistema d'informació propi formaven necessàriament part de les actuacions a realitzar durant l'any 2002.

El segon àmbit, amb una major projecció sobre el ciutadà, feia referència a la millora dels serveis sanitaris de la Val. És l'àmbit de major importància, ja que en definitiva, aquest és el motiu últim de les transferències en matèria de sanitat a l'Aran: apropar la gestió per assegurar la millora de les prestacions que rep la població. És, per tant, la línia d'actuació fonamental que continuarà en el temps (no acaba en una única anualitat) i a la que s'han de sotmetre totes les altres. A la vegada, convé remarcar que és continuïtat de les activitats desenvolupades fins ara, principalment d'ençà de la creació del Programa Sanitari Val d'Aran, i que gràcies a l'esforç i dedicació de molta gent (de manera especial dels professionals sanitaris) han permès dotar la Val dels serveis sanitaris de qualitat actuals.

1. Actuacions relacionades amb la constitució del Servici Aranés dera Salut, i l'adscripció del personal.

En el primer àmbit d'actuació, la constitució del Servici Aranés dera Salut, s'han realitzat nombroses accions per la seva posada en marxa, que tot seguit es resumeixen.

A. Creació de l'organisme.

- Aprovació definitiva dels estatuts del Servici Aranés dera Salut.
- Nomenament del director i subdirector de l'ens per part del Ple del Conselh Generau d'Aran.
- Designació dels membres i constitució del Consell de Direcció i del Consell de Salut i aprovació de les propostes de l'estructura organitzativa.
- Inscripció legal del Servici Aranés dera Salut en el Registre d'Ens Locals de Catalunya de la Direcció General d'Administració Local del Departament de Governació i Relacions Institucionals de la Generalitat de Catalunya.
- Obtenció del Número d'Identificació Fiscal.

B. Dotació dels recursos de funcionament.

- Adequació d'una ubicació a l'Espitau i dotació de l'equipament de mobiliari, material d'oficina, informàtic i de telefonia adequat a les seves finalitats.
- Implantació d'una aplicació informàtica de comptabilitat pública, que en ser la mateixa que utilitza el Conselh Generau d'Aran garanteixi la compatibilitat entre els sistemes.

- Creació d'un registre oficial d'entrada i sortida de documentació propi.
- Adequació dels circuits administratius el modelatge documental al nou marc que estableix el decret de transferència, en aspectes tan diversos com la gestió de personal (sol·licitud de permisos, vacances, substitucions...).
- Disseny i desenvolupament d'un sistema d'informació integrat, que permeti la recollida i anàlisi de dades sobre els aspectes sanitaris i econòmics més rellevants.

C. Recursos humans.

- Obtenció dels corresponents números patronals (per a personal funcionari i interí, personal laboral i personal eventual).
- Adscripció del personal transferit d'atenció primària i salut pública tal com preveuen els estatuts del Servei Aranés dera Salut.
- Contractació d'un tècnic administratiu tal com és preveu a l'estructura organitzativa, a través d'un concurs de personal.
- Adequació dels fulls de salari als conceptes que fins ara venien detallats per al personal de l'Institut Català de la Salut i del Departament de Sanitat i Seguretat Social de la Generalitat de Catalunya, sempre amb la garantia de respecte dels drets que funcionaris i estatutaris tenen reconeguts en els seus cossos d'origen.
- Constitució d'un registre de personal que permet recollir i emmagatzemar informació sobre la gestió de personal i les seves incidències, així com un arxiu dels expedients laborals de cada treballador.

D. Funcionament dels òrgans de participació i direcció.

Durant l'any 2002, s'han realitzat un total de 4 reunions del consell de direcció i 2 del consell de salut, on s'ha acordat:

Sessió del 24/04/2003:

- Aprovar la proposta de programa anual d'actuació, inversions i finançament del Servei Aranés dera Salut per a l'any 2002.
- Aprovar la proposta de pressupost del Servei Aranés dera Salut per a l'any 2002.
- Autoritzar l'apoderament del Director i del Subdirector del Servei Aranés dera Salut per a la gestió del servei.
- Facultar el Director i Subdirector del Servei Aranés dera Salut, indistintament, perquè sol·licitin els permisos, llicències i autoritzacions preceptius per a la constitució i la posada en funcionament del servei.
- Facultar el Director i Subdirector del Servei Aranés dera Salut perquè, en l'àmbit de les seves competències respectives, autoritzin i ordenin el pagament de les nòmines del personal, com també el pagament del proveïdors corrents i els restants pagaments que requereixi el funcionament del Servei Aranés dera Salut
- Autoritzar l'obertura de comptes bancaris i pòlisses de crèdit.
- Ratificar les actuacions de gestió ordinària dels serveis traspassats en matèria sanitària dutes a terme fins el moment.
- Aprovar la proposta d'estructura organitzativa del Servei Aranés dera Salut, la contractació d'un administratiu i l'adscripció del personal transferit des de la Generalitat.

Sessió del 07/06/2003:

- Aprovar la proposta de reglament intern de funcionament del Consell de Direcció del Servei Aranés dera Salut.

- Aprovar la proposta de reglament d'execució del pressupost del Servici Aranés dera Salut per a l'exercici 2002.
- Aprovar la proposta de reglament de selecció de personal del Servici Aranés dera Salut.
- Aprovar la proposta de subrogació i pròrroga, per part del Servici Aranés dera Salut, dels contractes i convenis de prestació de serveis sanitaris establerts pel Servei Català de la Salut i vigents a 31 de gener de 2002.
- Aprovar la proposta d'iniciació de l'expedient de contractació de les obres d'ampliació de consultes externes i urgències i de reparació de la coberta de l'Espitau Val d'Aran, de declaració d'urgència i de delegació de facultats en el director del Servici Aranés dera Salut en relació amb aquesta contractació.
- Aprovar la designació de la Sra. Mercè Delaurens Deo i el Sr. Emili Medan Ané com a representants del Consell de Direcció en la Mesa de Contractacions de les obres d'ampliació de consultes externes i urgències i de reparació de la coberta de l'Espitau Val d'Aran i la delegació de la presidència de la mateixa en la persona del Sr. Josep Lluís Boya González.
- Aprovar la proposta de nomenament del Sr. Carlos Pintos com a coordinador del partit veterinari de la Val d'Aran.

Sessió del 03/09/2003:

- Aprovar la proposta d'adjudicació de les obres d'ampliació d'urgències i consultes externes i reparació de la coberta de l'Espitau Val d'Aran a l'empresa GaliAran, S.L.
- Aprovar la proposta de pla funcional del Servei d'Assistència Urgent Prehospitalària i la de seva posada en marxa, així com dels equipaments necessaris per la seva posada en funcionament.
- Aprovar la proposta de convocatòria de subvencions a la construcció, l'ampliació, el remodelatge i l'equipament de consultoris locals de titularitat municipal de la Val d'Aran.
- Aprovar la proposta d'iniciació de l'expedient de contractació de diversos equipaments mèdics i de gestió informàtica per a l'Espitau Val d'Aran, l'Àrea Bàsica de Salut d'Aran i el Servei d'Assistència Urgent Prehospitalària i de delegació de facultats en el director del Servici Aranés dera Salut en relació amb aquesta contractació.
- Aprovar la proposta d'iniciació del expedient de contractació de serveis de consultoria i assistència del Servici Aranés dera Salut i de delegació de facultats en el director del Servici Aranés dera Salut en relació amb aquesta contractació.
- Aprovar la designació de la Sra. Mercè Delaurens Deo com a representant del Consell de Direcció en les Meses de Contractacions de diversos equipaments mèdics i de gestió informàtica per a l'Espitau Val d'Aran, l'Àrea Bàsica de Salut d'Aran i el Servei d'Assistència Urgent Prehospitalària i de serveis de consultoria i assistència del Servici Aranés dera Salut.

Sessió del 12/12/2002:

- Aprovar la proposta de modificació de crèdit del pressupost del Servici Aranés dera Salut per a l'exercici 2002.
- Aprovar la proposta de programa anual d'actuació, inversions i finançament del Servici Aranés dera Salut per a l'any 2003.
- Aprovar la proposta de pressupost del Servici Aranés dera Salut per a l'any 2003.

- Aprovar la proposta d'adjudicació de l'expedient de contractació de diversos equipaments mèdics i de gestió informàtica per a l'Espitau Val d'Aran, l'Àrea Bàsica de Salut d'Aran i el Servei d'Assistència Urgent Prehospitalària.
- Aprovar la proposta d'adjudicació de l'expedient de contractació de serveis de consultoria i assistència del Servei Aranés dera Salut.

2. Noves accions i actuacions relacionades amb els serveis sanitaris.

A. Àrea Bàsica de Salut Aran

A través del Decret 354/2001, de 18 de desembre, de transferència de competències de la Generalitat de Catalunya al Conselh Generau d'Aran en matèria de sanitat, es transfereix el personal de l'equip d'atenció primària Aran. A partir del mes de maig, aquest personal queda adscrit al Servei Aranés dera Salut.

Els aspectes més destacats en atenció primària han estat la garantia de continuïtat de funcionament i la millora dels recursos de l'EAP. Pel que fa als recursos materials s'han concursat i adjudicat diversos equipaments, entre els que cal destacar la cadira d'odontologia, material mèdic divers per a consulta, equipaments informàtics i un programa de gestió clínica d'atenció primària.

Àrea Bàsica de Salut Aran

Tipologia i plantilla

| Tipologia ABS | P 2 | D 6 | S 1 | AC 5 | C 1 | DO 0 |
|--------------------------|------------|-----------------------------------|---|------|-------|------|
| Plantilla ABS | EAP | Hores de reforç estacional | Hores de reforç d'atenció continuada | | | |
| Metges generals | 5 | 360 | | | | |
| Pediatres | 1 | | | | | |
| Odontòlegs | 0,5 | | | | | |
| Infermers | 5 | | | | 1.213 | |
| Assistents socials | 0,5 | | | | | |
| Auxiliars administratius | 2 | | | | | |

Observacions:

- 1 odontòleg a temps parcial.
- 1 assistent social a temps parcial (compartit amb l'ABS Alta Ribagorça).
- 1 metge de reforç d'estiu a 40 hores, del 15 de juliol al 15 de setembre.
- 1 infermera de reforç d'atenció continuada.

Aquest darrer equipament suposa un important pas cap a la història clínica electrònica i ha de permetre un millor coneixement de les patologies ateses en atenció primària, alhora que constitueix una eina per a simplificar els aspectes organitzatius de l'activitat, amb la mecanització de l'agenda, l'automatització de les receptes de prescripció de medicaments o la gestió informatitzada de les altes i baixes per incapacitat temporal. Cal citar també la remodelació i posada en funcionament dels consultori d'Arties, amb activitats diàries, així

com l'inici d'activitat assistencial al consultori d'Arres, amb periodicitat quinzenal. També s'han continuat les subvencions per obres i equipaments als consultoris locals, amb l'objectiu de millorar aquests recursos.

Des del punt de vista d'organització, s'ha de destacar el canvi dels directors de l'EAP, que van presentar un projecte d'impuls i gestió integral de les activitats d'atenció primària, amb una major autonomia de decisió. Aquest projecte és l'inspirador d'un contracte de direcció clínica, que negociat durant l'any 2002, servirà de guia a les activitats del proper exercici.

Finalment s'ha de fer menció a l'aplicació del nou model retributiu ICS per al personal de l'EAP, amb efectes del mes d'octubre.

Àrea Bàsica de Salut Aran

Activitats

Cartera de serveis

- Salut escolar
- Atenció continuada en atenció primària
- Atenció social en atenció primària
- Atenció odontològica curativa i rehabilitadora
- Revisió bucal i educació sanitària als escolars
- Atenció odontològica a nens en grups de risc
- Atenció odontològica a dones gestants
- Espirometria
- Extracció i recollida de mostres biològiques
- Consum excessiu d'alcohol

Programa ATDOM

| | |
|--|----|
| Població de 65 anys o més atesa en el programa | 79 |
| Població atesa dels grups diana: | |
| Problemes crònics invalidants | 61 |
| Malalties terminals | 9 |
| Malalties transitòries | 5 |
| Transtorns cognitius | 8 |
| Persones en grups de risc | 45 |
| Nafres per pressió | 4 |

Vacunacions d'adults

| | |
|---|-------|
| Població de 65 anys o més ben vacunades contra la grip | 1.142 |
| Població de 65 anys o més ben vacunades contra la pneumònia pneumocòccica | 517 |

B. Espitau Val d'Aran

En atenció especialitzada, s'ha negociat un nou conveni de prestació de serveis amb l'entitat gestora, Quinta de Salut l'Aliança, amb una adequació dels paràmetres d'activitat i simplificació de les clàusules reguladores. L'aspecte més destacat del nou contracte ha estat la posada en marxa d'un nou servei d'atenció a les urgències prehospitalàries, a partir del mes de desembre. Aquest servei ha suposat la incorporació de nous professionals metges, infermers i teleoperadors, quinze en total, encarregats de donar una resposta immediata tant

telefònica com assistencial, per resoldre les situacions crítiques en el menor temps possible i obtenir els millors resultats.

Pel que fa a l'activitat, aquesta s'ha mantingut dins dels paràmetres que són habituals per al centre.

Espitau Val d'Aran

Activitat

| | Any 2002 | Any 2001 | Any 2000 |
|----------------------------|-----------------|-----------------|-----------------|
| Hospitalització | | | |
| Altes | 1.300 | 1.186 | 1.248 |
| Estades | 5.829 | 5.307 | 5.553 |
| Estada mitjana | 4,48 | 4,47 | 4,45 |
| Consultes Externes | | | |
| Primeres visites | 6.111 | 6.567 | 6.417 |
| Visites successives | 16.560 | 16.766 | 15.559 |
| Taxa de reiteració | 2,71 | 2,55 | 2,42 |
| Urgències | | | |
| Visites totals | 12.159 | 12.104 | 11.762 |
| Ingressos urgents | 844 | 758 | 864 |
| % Ingressos Urgents/Totals | 6,94% | 6,26% | 7,35% |
| Quiròfan | | | |
| Intervencions programades | 266 | 251 | 230 |
| Intervencions urgents | 196 | 169 | 160 |
| Intervencions ambulatòries | 306 | 346 | 263 |
| Obstetrícia | | | |
| Parts totals | 97 | 97 | 96 |
| Cesàries | 25 | 28 | 34 |
| % Cesàries/Parts | 25,77% | 28,87% | 35,42% |

| Anàlítica | Any 2002 | | Rehabilitació | Any 2002 | |
|------------------|-----------------|----------------|----------------------|-----------------|----------|
| | Peticions | Determinacions | | Pacients | Sessions |
| Bioquímica | 9.809 | 78.981 | Total | 623 | 12.544 |
| Hematologia | 18.383 | 30.934 | Radiologia | | |
| Immunologia | 3.675 | 8.874 | | Peticions | Plaques |
| Microbiologia | 8.064 | 14.656 | Total | 8.305 | 14.985 |

L'altre gran àmbit que ha concentrat les activitats del Servici Aranés dera Salut pel que fa a l'atenció especialitzada han estat les inversions de millora en equipaments, així com l'inici de

les obres de remodelació i ampliació de les instal·lacions de consultes externes i urgències, tal com es detalla en l'apartat d'inversions d'aquesta memòria.

Espitau Val d'Aran

Procedència dels malalts atesos

| | Hospitalització | | CCEE | | Urgències | |
|----------------|------------------------|--------|---------------|--------|------------------|--------|
| Aran | 785 | 60,38% | 17.856 | 78,76% | 6.393 | 52,06% |
| Alta Ribagorça | 204 | 15,69% | 2.450 | 10,81% | 612 | 4,98% |
| Pallars | 30 | 2,31% | 402 | 1,77% | 118 | 0,96% |
| Osca | 64 | 4,92% | 615 | 2,71% | 219 | 1,78% |
| Altres | 210 | 16,15% | 1.198 | 5,28% | 4.869 | 39,65% |
| ND | 7 | 0,54% | 150 | 0,66% | 70 | 0,57% |
| Total | 1.300 | | 22.671 | | 12.281 | |

C. Salut Pública

En l'àmbit el sanejament ambiental, s'ha posat l'èmfasi en el control de la potabilització de les aigües de consum, amb actuacions inspectores, en col·laboració amb els ajuntaments, sobre les empreses distribuïdores, per tal d'assegurar el manteniment en òptimes condicions la totalitat de les xarxes. Cal fer notar que el casos aïllats de gastroenteritis que s'han donat en el territori s'han documentat com atribuïbles a afecció vírica, toxiinfecció alimentària (dues famílies per consum de bolets) o ingesta d'aigua de riu.

Activitats de control de les aigües de consum públic

| | | |
|--|--|-----|
| Nombre de comprovacions de clor | | |
| Xarxes municipals i urbanitzacions | | 289 |
| Xarxes de càmpings | | 10 |
| Xarxes d'allotjaments infantils i juvenils | | 6 |
| Abastaments propis | | 2 |
| Nombre de visites de comprovació dels registres de clor i d'autocontrol | | |
| Xarxes municipals i urbanitzacions | | 294 |
| Xarxes de càmpings | | 20 |
| Xarxes d'allotjaments infantils i juvenils | | 20 |
| Abastaments propis | | 0 |
| Nombre d'actes i informes emesos | | |
| Xarxes municipals i urbanitzacions | | 179 |
| Xarxes de càmpings | | 22 |
| Xarxes d'allotjaments infantils i juvenils | | 22 |
| Abastaments propis | | 1 |

Pel que fa a la higiene alimentària, s'ha realitzat un veritable esforç per controlar l'estat de neteja de les cuines, menjadors, magatzems, la cura en el tractament i l'elaboració dels menjars dels establiments de restauració de l'Aran i caminar cap a l'excel·lència dels restaurants, càterings i establiments, amb resultats molts satisfactoris.

Paralelament, s'ha endegat una campanya d'informació per tal que els responsables de la cuina disposin d'un programa d'autocontrol que contempli, entre altres aspectes, el registre de l'origen autoritzat de les matèries primeres, un pla de neteja i desinfecció de totes les dependències del establiment, el control i registre de temperatura dels elements de refrigeració i congelació, un programa de desinsectació i desratització i un pla de formació pels manipuladors d'aliments.

Per tal de facilitar les tasques d'inspecció i control, s'ha actualitzat el registre de tots els establiments pel que fa a la higiene alimentària: menjadors col·lectius, establiments de venda minorista, forns, pastisseries, bars, peixateries, elaboradors de carns i embotits... Als establiments que no contaven amb l'autorització sanitària, se'ls ha recordat la seva obligatorietat i han regularitzat la seva situació.

També s'ha establert un nou model per les autoritzacions sanitàries de funcionament de determinades prestacions i per les taxes d'inspeccions en Salut Pública, així com per l'autorització dels trasllats de cadàvers entre comunitats autònomes que fins ara es feien a Lleida.

Activitats de control d'higiene alimentària (febrer-desembre)

| | |
|-------------------------------|-------|
| Animals sacrificats | |
| Boví < 12 mesos | 165 |
| Boví > 12 mesos | 0 |
| Oví < 12 mesos | 4.081 |
| Oví > 12 mesos | 130 |
| Caprí < 12 mesos | 372 |
| Caprí > 12 mesos | 0 |
| Visites de control | |
| Escorxadors / sales de desfer | 323 |
| Indústries càrniques | 59 |
| Restauració | 192 |
| Venda minorista | 26 |
| Altres | 110 |

D. Contractació amb entitats proveïdores de serveis sanitaris

La major part dels serveis sanitaris transferits no són de gestió directa, sinó que estan concertats amb entitats proveïdores o institucions a través de contractes establerts amb anterioritat pel Servei Català de la Salut.

Amb tots ells, i en primera instància, s'ha formalitzat un document de subrogació i pròrroga de tots els contractes vigents a 31 de gener de 2002. Tot seguit s'han establert nous contractes entre el Servei Aranés dera Salut i les entitats ajustats a les necessitats específiques de la Val d'Aran. S'ha establert també un sistema d'informació d'activitat i de facturació, així com els pagaments i control d'aquestos, segons els contractes o convenis signats.

Entitats proveïdores amb contracte amb el Servei Aranés dera Salut

| Entitat Proveïdora | Línia de servei | Import de la contractació 2003 |
|-----------------------------|---------------------------------|--------------------------------|
| Quinta de Salut l'Aliança | Atenció Especialitzada | 3.582.653,32 € |
| TESVA | Transport de pacients | 721.214,53 € |
| Gestió de Serveis Sanitaris | Salut Mental | 40.946,18 € |
| Oxigen Salut | Oxigenoteràpia | 30.790,42 € |
| SEMIPE | Salut Mental | 21.641,05 € |
| Sistemes Renals | Atenció a l'insuficiència renal | 19.293,38 € |

TESVA (Transport e Emergències Sanitàries Val d'Aran) és l'empresa depenent del Conselh Generau d'Aran que s'encarrega de proveir i gestionar les activitats de transport de pacients, tant pel que fa a les urgències, emergències com la resta d'activitats programades. Ha estat protagonista destacada del servei d'atenció a les urgències prehospitalàries, on treballa estretament amb el personal sanitari. En aquest mateix àmbit, s'ha de fer menció a l'entrada en vigor de la instrucció de transport de pacients l'1 de juliol, on es regula la prestació del servei de transport sanitari i no sanitari, tot establint criteris per fer possible una prestació equitativa.

Gestió de Serveis Sanitaris proveeix els serveis de salut mental adreçats a adults, així com l'assistència als drogodependents, amb consultes descentralitzades de psicologia i psiquiatria a Val d'Aran un cop per setmana. SEMIPE s'encarrega del mateix tipus de serveis per l'atenció a la població infantil i juvenil de la Val.

Oxigen Salut té l'encàrrec de prestar l'atenció domiciliària pel que fa a l'oxigenoteràpia, en les seves variants de oxigen portàtil, líquid, amb concentrador o CPAP, on s'han facturat 9.233 sessions al SAS durant l'any 2002.

Finalment s'ha de fer referència al contracte establert amb Sistemes Renals per a l'atenció de pacients en diàlisi a Lleida, on s'han realitzat un total de 158 sessions per compte del SAS.

EXECUCIÓ DEL PRESSUPOST A 31/12/2002.

Execució del Pressupost d'Ingressos 2002 (Drets reconeguts)

| PRESSUPOST D'INGRESSOS | Pressupost definitiu 2002 | | | Execució a 31/12/2002 | | | | | |
|--|---|---|--------------------------------------|---|---------|---|---------|--------------------------------------|---------|
| | Conselh General d'Aran <i>Febrer-abril</i> | Servici Aranés dera Salut <i>maig-desembre</i> | Consolidat <i>febrer-desembre</i> | Conselh General d'Aran <i>febrer-abril</i> | | Servici Aranés dera Salut <i>maig-desembre</i> | | Consolidat <i>febrer-desembre</i> | |
| 3 Taxes i altres ingressos | 0,00 | 7.500,00 | 7.500,00 | 0,00 | 0,00% | 8.257,56 | 110,10% | 8.257,56 | 110,10% |
| 31 Taxes i exaccions parafiscals | 0,00 | 7.500,00 | 7.500,00 | 0,00 | 0,00% | 8.257,56 | 110,10% | 8.257,56 | 110,10% |
| 4 Transferències corrents | 839.982,06 | 5.686.167,91 | 6.526.149,97 | 839.982,06 | 100,00% | 5.731.244,26 | 100,79% | 6.571.226,32 | 100,69% |
| 40 De l'Administració General de l'Entitat | 839.982,06 | 5.686.167,91 | 6.526.149,97 | 839.982,06 | 100,00% | 5.731.244,26 | 100,79% | 6.571.226,32 | 100,69% |
| 5 Ingressos patrimonials | 0,00 | 2.000,00 | 2.000,00 | 0,00 | 0,00% | 2.021,72 | 101,09% | 2.021,72 | 101,09% |
| 52 Interessos de dipòsits | 0,00 | 2.000,00 | 2.000,00 | 0,00 | 0,00% | 2.021,72 | 101,09% | 2.021,72 | 101,09% |
| TOTAL INGRESSOS CORRENTS | 839.982,06 | 5.695.667,91 | 6.535.649,97 | 839.982,06 | 100,00% | 5.741.523,54 | 100,81% | 6.581.505,60 | 100,70% |
| 9 Passius financers | 0,00 | 0,00 | 0,00 | 0,00 | 0,00% | 0,00 | 0,00% | 0,00 | 0,00% |
| 91 Prèstecs de l'interior | 0,00 | 0,00 | 0,00 | 0,00 | 0,00% | 0,00 | 0,00% | 0,00 | 0,00% |
| TOTAL INGRESSOS FINANCERS | 0,00 | 0,00 | 0,00 | 0,00 | 0,00% | 0,00 | 0,00% | 0,00 | 0,00% |
| TOTAL PRESSUPOST D'INGRESSOS | 839.982,06 | 5.695.667,91 | 6.535.649,97 | 839.982,06 | 100,00% | 5.741.523,54 | 100,81% | 6.581.505,60 | 100,70% |

Execució del Pressupost de Despeses 2002 (Obligacions reconegudes)

| PRESSUPOST DE DESPESES | Pressupost definitiu 2002 | | | Execució a 31/12/2002 | | | | | |
|--|---|---|--------------------------------------|---|---------|---|---------|--------------------------------------|---------|
| | Conselh Generau d'Aran <i>Febrer-abril</i> | Servici Aranés dera Salut <i>maig-desembre</i> | Consolidat <i>febrer-desembre</i> | Conselh Generau d'Aran <i>febrer-abril</i> | | Servici Aranés dera Salut <i>maig-desembre</i> | | Consolidat <i>febrer-desembre</i> | |
| 1 Despeses de Personal | 308.991,63 | 632.400,00 | 941.391,63 | 308.991,63 | 100,00% | 606.193,75 | 95,86% | 915.185,38 | 97,22% |
| 11 Personal eventual de Gabinetes | 69.974,94 | 83.200,00 | 153.174,94 | 69.974,94 | 100,00% | 81.136,58 | 97,52% | 151.111,52 | 98,65% |
| 12 Personal funcionari | 161.805,42 | 365.000,00 | 526.805,42 | 161.805,42 | 100,00% | 354.677,71 | 97,17% | 516.483,13 | 98,04% |
| 13 Personal laboral | 36.723,69 | 74.200,00 | 110.923,69 | 36.723,69 | 100,00% | 68.453,15 | 92,25% | 105.176,84 | 94,82% |
| 16 Quotes i despeses socials | 40.487,58 | 110.000,00 | 150.487,58 | 40.487,58 | 100,00% | 101.926,31 | 92,66% | 142.413,89 | 94,63% |
| 2 Despeses de Béns Corrents i Serveis | 530.990,43 | 4.359.626,95 | 4.890.617,38 | 530.990,43 | 100,00% | 3.700.807,19 | 84,89% | 4.231.797,62 | 86,53% |
| 21 Reparacions, manteniment i conservació | 12.169,25 | 150.541,15 | 162.710,40 | 12.169,25 | 100,00% | 79.584,12 | 52,87% | 91.753,37 | 56,39% |
| 22 Material, subministraments i altres | 49.137,92 | 97.000,00 | 146.137,92 | 49.137,92 | 100,00% | 72.856,88 | 75,11% | 121.994,80 | 83,48% |
| 23 Indemnitzacions per raó del servei | 3.073,75 | 3.000,00 | 6.073,75 | 3.073,75 | 100,00% | 2.933,97 | 97,80% | 6.007,72 | 98,91% |
| 25 Assistència sanitària amb mitjans aliens | 466.609,51 | 4.109.085,80 | 4.575.695,31 | 466.609,51 | 100,00% | 3.545.432,22 | 86,28% | 4.012.041,73 | 87,68% |
| 3 Despeses financeres | 0,00 | 250,00 | 250,00 | 0,00 | 0,00% | 9,29 | 3,72% | 9,29 | 3,72% |
| 34 Altres despeses financeres | 0,00 | 250,00 | 250,00 | 0,00 | 0,00% | 9,29 | 3,72% | 9,29 | 3,72% |
| TOTAL OPERACIONS CORRENTS | 839.982,06 | 4.992.276,95 | 5.832.259,01 | 839.982,06 | 100,00% | 4.307.010,23 | 86,27% | 5.146.992,29 | 88,25% |
| 6 Inversions reals | 0,00 | 684.459,08 | 684.459,08 | 0,00 | 0,00% | 327.530,43 | 47,85% | 327.530,43 | 47,85% |
| 62 Inversió nova en serveis | 0,00 | 482.855,55 | 482.855,55 | 0,00 | 0,00% | 133.559,58 | 27,66% | 133.559,58 | 27,66% |
| 63 Inversió de reposició en serveis | 0,00 | 174.100,00 | 174.100,00 | 0,00 | 0,00% | 166.467,32 | 95,62% | 166.467,32 | 95,62% |
| 64 Inversió en immobilitzat immaterial | 0,00 | 27.503,53 | 27.503,53 | 0,00 | 0,00% | 27.503,53 | 100,00% | 27.503,53 | 100,00% |
| 7 Transferències de capital | 0,00 | 18.931,88 | 18.931,88 | 0,00 | 0,00% | 18.931,88 | 100,00% | 18.931,88 | 100,00% |
| 76 A entitats locals | 0,00 | 18.931,88 | 18.931,88 | 0,00 | 0,00% | 18.931,88 | 100,00% | 18.931,88 | 100,00% |
| TOTAL OPERACIONS DE CAPITAL | 0,00 | 703.390,96 | 703.390,96 | 0,00 | 0,00% | 346.462,31 | 49,26% | 346.462,31 | 49,26% |
| TOTAL PRESSUPOST DE DESPESES | 839.982,06 | 5.695.667,91 | 6.535.649,97 | 839.982,06 | 100,00% | 4.653.472,54 | 81,70% | 5.493.454,60 | 84,05% |

Resultat de l'execució del Pressupost 2002

| RESULTAT PRESSUPOSTARI | Execució a 31/12/2002 | | |
|---|---------------------------|------------------------------|------------------------|
| | Conselh Generau d'Aran | Servici Aranés dera Salut | Consolidat |
| | <i>Febrer-abril</i> | <i>maig-desembre</i> | <i>febrer-desembre</i> |
| Drets reconeguts (ingressos pressupostaris) | 839.982,06 | 5.741.523,54 | 6.581.505,60 |
| Obligacions reconegudes (despeses pressupostàries) | 839.982,06 | 4.653.472,54 | 5.493.454,60 |
| RESULTAT PRESSUPOSTARI A 31/12/2003 (*) | 0,00 | 1.088.051,00 | 1.088.051,00 |
| Despeses compromeses per exercicis posteriors | 0,00 | 925.724,72 | 925.724,72 |
| 1 Despeses de Personal | 0,00 | 0,00 | 00,00 |
| 2 Despeses de Béns Corrents i Serveis | 0,00 | 576.660,47 | 576.660,47 |
| 3 Despeses financeres | 0,00 | 0,00 | 0,00 |
| 6 Inversions reals | 0,00 | 349.064,25 | 349.064,25 |
| 7 Transferències de capital | 0,00 | 0,00 | 0,00 |
| RESULTAT PRESSUPOSTARI NET DE L'EXERCICI | 0,00 | 162.326,28 | 162.326,28 |

(*) Nota: Resten pendents d'execució (que es faran efectius durant el següent exercici 2003) els imports corresponents al capítol 2 (regularització i part variable dels contractes de compra de serveis sanitaris) i al capítol 6 (obres d'ampliació i reparació de l'Espitau). S'han previst les corresponents disposicions però encara no s'han presentat la totalitat de les obligacions.

INVERSIONS.

La millora dels serveis s'ha de facilitar amb la corresponent adequació de les estructures i equipaments sanitaris. Les inversions aprovades en consell de Direcció per a l'any 2002 han suposat un total de 703.390,00 €, amb un percentatge elevat per els costos de les obres de ampliació de les consultes externes i urgències de l'Espitau i reparació de la teulada de l'edifici.

Obres.

Aquestes obres d'ampliació Espitau i reparació de la teulada són adjudicades a l'empresa GaliAran, a través d'un concurs públic. Les obres es van iniciar durant el mes de setembre i permetran, a banda d'eliminar les filtracions d'aigua, dotar d'un espai propi per la consulta externa dels especialistes de l'Espitau alhora que possibilitaran habilitar més consultes per a l'atenció primària. El servei d'urgències veurà incrementat el nombre de boxes per a les visites, amb un espai específic per a sala d'espera de pacients i acompanyants i una recepció pròpia pel servei d'urgències, on tindran el seu lloc de treball els teleoperadors d'atenció telefònica a les urgències. L'actual espai d'urgències es mantindrà com a sales d'observació i tractaments.

S'han aprofitat les necessàries intervencions de fonamentació de l'ampliació de l'edifici per actuar en el tanatori, per tal d'adequar-lo als requeriments del Departament de Justícia. En l'espai reservat per a la realització de les autòpsies per part del metge forense, s'han separat els circuits de net i brut, amb una nova distribució dels espais i la instal·lació d'un sistema independent d'aspiració i extracció. La sala de vetlla passarà a les noves instal·lacions que realitza l'ajuntament de Vielha-Mijaran.

També s'han efectuat petites obres a rehabilitació, per incrementar l'espai assistencial i que aquest no resulti afectat per les obres d'ampliació de consultes externes. Amb un millor aprofitament de l'espai de recepció de la rehabilitació, s'ha guanyat una sala per preservar la intimitat durant l'aplicació de determinats tractaments de recuperació. També s'ha millorat part de l'equipament, amb l'adquisició d'una llitera d'alçada variable per facilitar l'accés dels pacients amb greus deficiències de mobilitat, d'un nou aparell d'ones i d'una bicicleta estàtica.

Com a complement d'aquestes actuacions, s'ha habilitat una partida, com a transferència de capital per subvencions als ajuntaments destinada a compensar les inversions en equipaments i obres de millora en els consultoris locals de titularitat municipal.

Equipaments.

Les inversions en equipaments realitzades, a través de concurs públic, durant l'any 2002, han estat:

- Intensificador d'imatges de radiologia, mòbil, amb arc en "C" i impressió digital de les imatges, per a l'àrea quirúrgica.
- Ecògraf amb Doppler color i gran definició.
- Taula de quiròfan electrònica, amb accessoris de tracció i radiotransparent.

- Material mèdic divers (diapasons, doppler, podòmetre,...) per a les consultes d'atenció primària.
- Programa informàtic de gestió clínica integral d'atenció primària.
- Equip d'enregistrament de trucades telefòniques per incorporar a la central telefònica pel nou servei d'atenció prehospitalària a les emergències .
- Cadira d'odontologia i equipament accessori d'autoclau i radiologia.

Detall de les inversions realitzades any 2002

| Inversions directes | Import | |
|---|-------------------|--------------------|
| | Euros | Pessetes |
| Obres | 450.759,08 | 75.000.000 |
| Ampliació urgències i consultes externes | 450.759,08 | 75.000.000 |
| Equipaments | 252.157,84 | 41.955.534 |
| Atenció primària | 24.040,48 | 3.999.999 |
| Programa informàtic de gestió clínica | 12.020,24 | 2.000.000 |
| Reposicions petit material i equipaments | 12.020,24 | 2.000.000 |
| Espitau Val d'Aran | 174.293,51 | 29.000.000 |
| Intensificador d'imatges | 72.121,45 | 12.000.000 |
| Ecògraf amb sondes | 78.131,58 | 13.000.001 |
| Taula de quiròfan amb tracció | 24.040,48 | 3.999.999 |
| 061 Aran | 24.040,48 | 3.999.999 |
| Central de recepció de trucades, gravadora i software | 24.040,48 | 3.999.999 |
| Consultoris Municipals | 18.931,88 | 3.150.000 |
| Subvencions per a la construcció, remodelació i equipament | 18.931,88 | 3.150.000 |
| Serveis generals | 10.851,49 | 1.805.536 |
| Mobiliari i equipament informàtic | 10.851,49 | 1.805.536 |
| Total inversions directes | 702.916,92 | 116.955.535 |
| Altres millores d'infraestructures | Import | |
| | Euros | Pessetes |
| Reparació teulada Espitau | 90.151,82 | 15.000.000 |
| Reposicions petit material i equipaments Espitau Val d'Aran | 12.020,24 | 2.000.000 |
| Vehicle d'intervenció immediata i equipament (TESVA) | 72.121,45 | 12.000.000 |
| Total altres millores | 174.293,51 | 29.000.000 |
| Total exercici 2002 | 877.210,43 | 145.955.535 |

MEMBRES DELS ÒRGANS DE PARTICIPACIÓ I DIRECCIÓ.

Composició del Consell de Salut del Servici Aranés dera Salut

Presidenta

- Conselheira de Promoció Social
Delarens Deo, Mercedes

Vocals

- 2 Consellers de l'equip de govern designats pel Síndic d'Aran
Boya González, Josep Lluís
Rodríguez Martínez, Jesus
- 1 Representant de cadascun dels partits o coalicions en l'oposició en el Consell General d'Aran
Barra Daunes, Miquel *Partit Renovador Arties e Garòs (PRAG)*
Medan Ané, Emili *Unitat d'Aran*
Calbetó Giménez, Jusèp *Union Populara Aranesa*
- Director del Servici Aranés dera Salut
Coma Alemany, Joan
- 9 Alcaldes de la Val d'Aran
Castet Condó, Frances *Vilamòs*
Castet Farré, Pere *Arres*
Delseny Caubet, Felipe *Bossòst*
Lastera Alcalde, Juan Carlos *Canejan*
Leon Plana, Victor *Naut Aran*
Boya Alòs, Frances *Les*
Medan Juanmartí, Frances *Es Bòrdes*
Ochoa de Alda, Eugeni *Bausen*
Perdices Pla, Pau *Vielha-Mijaran*
- 1 Representant de cadascuna de les organitzacions sindicals més representatives en l'àmbit del Servici Aranés dera Salut
Bacardí Niubó, Mercé *UGT*
Busquet Robledillo, Antonio *CCOO*
Pérez Soler, Ma Carmen *CESM-SATSE*
- 1 Representant del Col·legi Oficial de Metges de Lleida
Gil Gil, Inés
- 1 Representant del Col·legi Oficial d'Infermeria de Lleida
Camps Balaguer, Josep Ma

Secretari

- Subdirector del Servici Aranés dera Salut
Benavent Viladegut, Felip

Composició del Consell de Direcció del Servici Aranés dera Salut

President

- Síndic d'Aran
Barrera Sanchez, Carlos

Vicepresidenta

- Conselheira de Promocion Sociau
Delaurens Deo, Mercedes

Vocals (10)

- 1 Conselher designat pel Síndic d'Aran
Rodríguez Martínez, Jesus
- 2 Conselhers escullits pel Ple del Conselh Generau d'Aran
Boya González, Josep Lluís
Medan Ané, Emili
- 2 Representants de la Generalitat de Catalunya
Doy Pica, Salvador
Mateu Serra, Antoni
- Director del Servici Aranés dera Salut
Coma Alemany, Joan
- Director d'Emergències e Proteccion Civi del Conselh Generau d'Aran
Canalies Aures, Joan
- 1 Representant dels ajuntaments de la Val d'Aran
Perdices Pla, Pau
- 1 Representant de les organitzacions sindicals més representatives d'Aran
Vacant
- 1 Professional de reconegut prestigi en l'àmbit de la gestió sanitària
Roma Rodríguez, Jaume

Secretari

- Subdirector del Servici Aranés dera Salut
Benavent Viladegut, Felip

Relació de llocs de treball i personal de la direcció del Servici Aranés dera Salut

| <u>Cognoms i Nom</u> | <u>Lloc de treball</u> | <u>Vinculació</u> | <u>Situació</u> |
|----------------------------------|------------------------|-------------------|------------------|
| <i>Coma Alemany, Joan</i> | <i>Director</i> | <i>Eventual</i> | <i>Eventual</i> |
| <i>Benavent Viladegut, Felip</i> | <i>Subdirector</i> | <i>Eventual</i> | <i>Eventual</i> |
| <i>Medan Castellarnau, Sònia</i> | <i>Administratiu</i> | <i>Laboral</i> | <i>Indefinit</i> |

DIRECTORI.

Servici Aranés dera Salut (SAS)

C/ Espitau, s/n
25530 Vielha
Telèfon 973 643 244
Fax 973 643 247
administracio.sas@aran.org

Atenció Especialitzada

Espitau Val d'Aran
C/ Espitau, s/n
25530 Vielha
Telèfon 973 640 006
Fax 973 640 529

Atenció Primària

CAP Vielha
C/ Espitau, s/n
25530 Vielha
Telèfon 973 641 409
Fax 973 643 141

Consultoris Locals

Consultori Local de Salardú

C/ Balmes, 2
25598 Salardú
Telèfon 973 644 030

Consultori Local d'Arties

Plaça Urtau, 1
25599 Arties
Telèfon 973 642 847

Consultori Local d'Es Bòrdes

Plaça del Jardí, 2
25551 Es Bòrdes
Telèfon 973 642 039

Consultori Local d'Arres

C/ Escoles, s/n
25551 Arres

Consultori Local de Bossòst

C/ Pietat, 92
25550 Bossòst
Telèfon 973 648 211

Consultori Local de Les

Plaça de l'Església, 9
25540 Les
Telèfon 973 648 229

Consultori Local de Bausen

C/ Sant Antoni, 7
25549 Bausen

Consultori Local de Canejan

Plaça de l'Ajuntament, 1
25548 Canejan

ESTATUTS DEL SERVEI ARANÈS DERA SALUT.

Acord pel qual es crea el Servei Aranès de Salut i s'aproven els seus Estatuts amb caràcter definitiu.

La disposició addicional 1a de l'Estatut d'Autonomia de Catalunya diu que en el marc de la Constitució i del mateix Estatut seran reconegudes i actualitzades les peculiaritats històriques de l'organització administrativa interna de la Val d'Aran.

En desplegament del previst en aquesta disposició addicional, el Parlament de Catalunya dictà la Llei 16/1990, de 13 de juliol, sobre el règim especial de la Val d'Aran, que estableix en el seu article 20.3 que la Generalitat de Catalunya ha de cedir al Conselh Generau dera Val d'Aran competències i serveis sobre diverses matèries, entre les quals hi figura la sanitat. Als efectes d'operativitzar el traspàs d'aquestes competències i serveis, el Decret 275/1991, d'11 de desembre, parcialment modificat pel Decret 70/2000, de 8 de febrer, regula la composició, l'organització i el funcionament de la Comissió Govern de la Generalitat – Conselh Generau dera Val d'Aran.

És en execució de les previsions contingudes en l'article 20.3 de la Llei 16/1990, de 13 de juliol, esmentada, que mitjançant el Decret 399/2000, de 27 de desembre, foren transferides al Conselh Generau dera Val d'Aran competències sanitàries pel que fa a la gestió del transport sanitari no assistit pel sistema sanitari públic que té el seu origen dins l'àmbit territorial dera Val d'Aran.

Per tal de completar el traspàs de competències i serveis en matèria sanitària, el Ple de la Comissió de Govern de la Generalitat – Conselh Generau dera Val d'Aran, de conformitat amb el procediment establert al Decret 275/1991, d'11 de desembre, ha adoptat un acord sobre el traspàs de competències i serveis en la matèria susdita que abasta la gestió dels serveis i les prestacions del sistema sanitari públic, la gestió i l'execució de les actuacions i els programes institucionals en els àmbits de la promoció i protecció de la salut, la prevenció de la malaltia, l'assistència sanitària i sociosanitària i la rehabilitació, com també la gestió dels centres, els serveis i els establiments de protecció de la salut i d'atenció sanitària i sociosanitària de naturalesa pública i l'establiment, la gestió i l'actualització d'acords, convenis i concerts per a la prestació dels serveis sanitaris transferits, tot això en l'àmbit territorial de la Val d'Aran. Aquest acord de traspàs integra, per raons de seguretat jurídica, les competències que foren transferides mitjançant el Decret 399/2000, abans esmentat.

Així, doncs, adoptat l'esmentat acord i publicat el Decret 354/2001, de 18 de desembre (DOGC núm. 3544, de 02.01.2002), de transferència de competències de la Generalitat de Catalunya al Conselh Generau dera Val d'Aran en matèria de sanitat, i en compliment del que determinen l'article 20.3, c) de la Llei 16/1990, de 13 de juliol, sobre el règim especial de la Vall d'Aran, en relació amb els articles 230 i ss. de la Llei 8/1987, de 16 d'abril, Municipal i de Règim Local de Catalunya, escau establir el servei públic sanitari en l'àmbit del Conselh i dotar aquesta Administració d'un ens que exerceixi les competències i els serveis en matèria sanitària que li han estat transferits, aprovant-ne els estatuts pels quals s'ha de regir.

Amb aquest objectiu, el Ple del Conselh Generau dera Val d'Aran, en la sessió celebrada el dia 19 de desembre de 2001, ha adoptat un acord pel qual s'estableix el servei públic sanitari en l'àmbit del Conselh, es crea inicialment el Servei Aranès de Salut i s'aproven els seus estatuts amb aquest mateix caràcter, els quals han estat publicats íntegrament en el Butlletí Oficial de la Província, havent-se sotmès al tràmit d'informació pública per un termini de 30 dies per al seu examen i presentació d'al·legacions i suggeriments, conformement amb el que estableix l'article 201.1,b) del Reglament d'Obres, Activitats i Serveis, aprovat pel Decret 179/1995, de 13 de juny (en endavant ROAS).

Per tot això, un cop valorades les al·legacions i suggeriments presentats en el tràmit d'informació pública obert a l'efecte, escau aprovar definitivament la constitució del Servei Aranès de Salut i aprovar-ne els estatuts, en compliment del que disposa l'article 201.1,c) del ROAS. Aquest ens, amb forma d'organisme autònom de caràcter econòmic, permet emprar mecanismes de gestió empresarial per a l'adequat exercici de l'activitat econòmica de prestació del servei públic que li és pròpia, tot conjuminant en un ajustat equilibri el sotmetiment indefectible de l'ens a la tutela i el control dels òrgans de l'Administració aranesa i la necessària agilitat i flexibilitat en la seva organització i funcionament que assegurin el més alt grau d'eficàcia, eficiència, efectivitat i qualitat en la provisió dels serveis sanitaris tant als aranesos com als ciutadans d'altres contrades que la Vall d'Aran acull de manera temporal.

En conseqüència, a l'empara del que estableixen els articles 10.b) i j) en relació amb l'article 20.3,c) de la Llei 16/1990, de 13 de juliol, sobre el règim especial de la Vall d'Aran, els preceptes legals i reglamentaris abans esmentats i els seus concordants de la Llei 8/1987, de 16 d'abril, Municipal i de Règim Local de Catalunya, i del ROAS, com també les restants disposicions que siguin d'aplicació, la Conselhèra de Promoció Social proposa al Ple del Conselh Generau l'adopció del següent

A C O R D :

Primer.- Per a la gestió del servei públic sanitari del Conselh Generau dera Val d'Aran, s'aprova definitivament la creació del Servei Aranès de Salut, organisme autònom amb personalitat jurídica pública de caràcter econòmic dels previstos als articles 237.2 *in fine* de la Llei 8/1987, de 15 d'abril, Municipal i de Règim Local de Catalunya, i 210 del Reglament d'obres, activitats i serveis de les entitats locals, aprovat pel Decret 179/1995, de 13 de juny. Aquest organisme té plena capacitat per al compliment de les seves finalitats i resta adscrit a la Conselheria de Promocion Sociau del Conselh Generau.

Segon.- D'acord amb el previst a l'article 2.3 del Decret 354/2001, de 18 de desembre (DOGC núm. 3544, de 02.01.2002), la prestació del servei públic sanitari del Conselh Generau dera Val d'Aran es regeix per les disposicions contingudes a la Llei 15/1990, de 9 de juliol, d'ordenació sanitària de Catalunya, modificada parcialment per la Llei 11/1995, de 29 de setembre, les seves disposicions concordants i les disposicions dictades en el seu desplegament; per les normes d'ordenació dels diversos serveis i activitats aplicables a tot el territori de Catalunya i pel sistema d'informació que determini el Servei Català de la Salut.

Tercer.- S'aproven definitivament els Estatuts del Servei Aranès de Salut, que s'adjunten en Annex.

Quart.- D'acord amb el que estableixen l'article 201.1,d) i e) del Reglament d'obres, activitats i serveis de les entitats locals, aprovat pel Decret 179/1995, de 13 de juny, el text dels Estatuts es publicarà íntegrament en el Butlletí Oficial de la Província, i s'inserirà una referència d'aquesta publicació en el Diari Oficial de la Generalitat de Catalunya. Així mateix, l'organisme autònom s'inscriurà en la secció complementària del Registre d'Ents Locals que duu el Departament de Governació i Relacions Institucionals de la Generalitat de Catalunya.

Cinquè.- El Servei Aranès de Salut entrarà en funcionament el dia 1 d'abril de 2002.

Sisè.- En el moment de la seva entrada en funcionament, restaran adscrits al Servei Aranès de Salut els mitjans materials i personals a què es refereixen els apartats 2 i 3 de l'Annex del Decret 354/2001, de 18 de desembre, de transferència de competències de la Generalitat de Catalunya al Conselh Generau dera Val d'Aran en matèria de sanitat, en els mateixos termes que s'hi estableixen. Així mateix, el Servei Aranès de Salut es subrogarà en el moment de la seva entrada en funcionament en els contractes en vigor a què fan referència l'article 5 i l'apartat 4 de l'Annex del Decret abans esmentat.

Vielha, 27 de febrer de 2002.

La Conselhera de Promocion Sociau

A N N E X

ESTATUTS DEL SERVEI ARANÈS DE SALUT

Capítol 1

Objectiu, naturalesa, domicili, funcions i activitats

Article 1 ***Objectiu***

El Servei Aranès de Salut té per objectiu la gestió del servei públic sanitari del Conselh Generau dera Val d'Aran, contribuint a mantenir i millorar el nivell de salut de la població aranesa mitjançant el desenvolupament de les funcions que li són encomanades. Configuren el Servei Aranès de Salut, als efectes del desenvolupament de les seves funcions, els dispositius sanitaris públics i de cobertura pública emplaçats a la Val d'Aran que determina l'article 3.

Article 2

Naturalesa, règim jurídic

2.1 El Servei Aranès de Salut és un organisme autònom del Conselh Generau dera Val d'Aran, amb personalitat jurídica pública, de caràcter econòmic dels previstos als articles 237.2 *in fine* de la Llei 8/1987, de 15 d'abril, Municipal i de Règim Local de Catalunya, i 210 del Reglament d'obres, activitats i serveis de les entitats locals, aprovat pel Decret 179/1995, de 13 de juny, el qual té plena capacitat de dret públic i privat per al compliment de les seves finalitats i resta adscrit a la Conselheria de Promocion Sociiau del Conselh. En conseqüència, el Servei, a través dels seus òrgans representatius, pot adquirir, posseir, reivindicar, permutar, gravar i alienar tota mena de béns i drets, acceptar herències, llegats i donacions, obtenir subvencions i ajuts, celebrar contractes i convenis, assumir obligacions, concertar operacions de crèdit, interposar recursos, comparèixer en judici, exercitar les accions previstes a les lleis i, en general, realitzar tota mena d'actes i negocis jurídics congruents amb la finalitat de l'entitat, en els termes previstos en aquests Estatuts. Tot això sens perjudici de les facultats que li corresponen com a entitat de dret públic.

2.2 El Servei Aranès de Salut es regeix pel que disposen els presents Estatuts i la normativa sobre règim local aplicable a Catalunya per als organismes d'aquesta mena. Subsidiàriament, li són d'aplicació les disposicions que per a aquesta mena d'entitats conté la Llei 4/1985, de 29 de març, de l'Estatut de l'empresa pública catalana. En tot cas, el Servei es subjecta a les normes de dret públic quan exerceix potestats públiques i en les seves relacions amb el Conselh Generau dera Val d'Aran, i es sotmet a les normes civils, mercantils i laborals pel que fa a la resta de l'activitat, en els termes que estableixen aquests Estatuts.

2.3 En l'exercici de les seves funcions, el Servei Aranès de Salut i la totalitat dels organismes dotats de personalitat que en depenen, si n'és el cas, gaudeixen de la reserva de noms i dels beneficis, les exempcions i les franquícies de qualsevol naturalesa que la legislació atribueix als ens locals i a les entitats públiques encarregades de la gestió de la Seguretat Social.

Article 3

Domicili

3.1 El domicili del Servei Aranès de Salut s'estableix a la seu del Conselh Generau dera Val d'Aran, Çò de Safortada s/núm., 25530 Vielha.

3.2 Tanmateix, el Conselh de Direcció del Servei Aranès de Salut podrà modificar aquest domicili, el qual s'ha d'emplaçar en tot cas dins l'àmbit territorial de la Val d'Aran.

Article 4

Dispositius

Als efectes del desenvolupament de les seves funcions, el Servei Aranès de Salut és configurat pels dispositius següents, tots ells emplaçats en l'àmbit territorial de la Val d'Aran:

- a) els centres, serveis i establiments de protecció de la salut i d'atenció sanitària i sociosanitària transferits de la Generalitat de Catalunya.
- b) els centres, serveis i establiments de protecció de la salut i d'atenció sanitària i sociosanitària de titularitat dels ajuntaments de la Val d'Aran, inclosos els consultoris municipals, que s'hi integren o adscriuen funcionalment, segons correspongui.
- c) Els centres, serveis i establiments de protecció de la salut i d'atenció sanitària i sociosanitària no inclosos en els epígrafs anteriors, amb preferència sense ànim lucratiu, mitjançant els quals sigui imprescindible satisfer necessitats del sistema sanitari públic a l'empara dels pertinents convenis, que s'hi adscriuen funcionalment.

Article 5

Funcions

5.1 D'acord amb les directrius que fixi el Conselh Generau dera Val d'Aran, en el marc de la política sanitària de la Generalitat de Catalunya, correspon al Servei Aranès de Salut l'exercici de les funcions següents:

- a) La gestió dels serveis i prestacions del sistema sanitari públic a la Val d'Aran, amb subjecció a la relació d'activitats que estableix l'article 6.

- b) La gestió i l'execució de les actuacions i els programes institucionals en matèria de promoció i protecció de la salut, prevenció de la malaltia, assistència sanitària i sociosanitària i rehabilitació a la Val d'Aran.
- c) La gestió i l'administració dels centres, els serveis i els establiments de protecció de la salut i d'atenció sanitària i sociosanitària de naturalesa pública a la Val d'Aran.
- d) L'establiment, la gestió i l'actualització d'acords, convenis i concerts per a la prestació a la Val d'Aran dels serveis i activitats a què es refereix l'article 6.
- e) L'establiment de directrius i criteris d'actuació vinculants quant als centres, els serveis i els establiments adscrits funcionalment al Servei Aranès de Salut pel que fa a la seva coordinació amb el dispositiu sanitari públic de la Val d'Aran.

Sens perjudici de les peculiaritats establertes en aquests Estatuts, el Servei Aranès de Salut, a més de les funcions assenyalades, exerceix a través dels seus òrgans les funcions encomanades al Sector Sanitari pel capítol 3 del títol 4 de la Llei 15/1990, de 9 de juliol, d'Ordenació Sanitària de Catalunya, en l'àmbit de la Val d'Aran. Així mateix, el Servei exerceix en aquest àmbit les competències que l'article 66 de la referida Llei atribueix als consells comarcals.

5.2 Per a l'exercici de les funcions a què es refereixen els epígrafs a), b), c) i d) de l'apartat anterior, el Servei Aranès de Salut pot:

- a) Desenvolupar les funcions esmentades directament per mitja d'una organització indiferenciada o mitjançant una organització especialitzada sense personalitat jurídica.
- b) Comptar amb organismes autònoms de caràcter administratiu o de caràcter econòmic adscrits a aquest efecte pel Conselh Generau dera Val d'Aran, o crear, amb l'autorització prèvia del Conselh, societats mercantils de capital íntegrament del Servei.
- c) Gestionar indirectament els serveis i les actuacions mitjançant qualsevol de les formes previstes en la normativa sobre règim local aplicable a Catalunya.
- d) Establir acords, convenis i concerts i formes de gestió integrada o compartida amb entitats públiques o privades.
- e) Formar consorcis de naturalesa pública amb entitats públiques o privades sense afany de lucre amb interessos comuns o concurrents, o adherir-s'hi.
- f) En general, crear o participar en qualssevol mena d'entitats admeses en dret, quan així convingui a la gestió i l'execució dels serveis o les actuacions.

5.3 Als efectes del que estableix l'apartat 2 d'aquest article, correspon al Ple del Conselh Generau dera Val d'Aran acordar la creació d'organismes autònoms de caràcter administratiu o econòmic i adscriure'ls al Servei Aranès de Salut, com també autoritzar el Servei per a la constitució de societats mercantils amb capital íntegrament públic, la formació de consorcis i la creació o la participació d'aquest organisme en qualssevol entitats admeses en dret, d'acord amb el que estableixen la Llei 16/1990, de 13 de juliol, sobre el règim especial de la Vall d'Aran, i la normativa sobre règim local aplicable a Catalunya.

Article 6

Activitats

5.1 En el desenvolupament de les funcions encomanades, el Servei Aranès de Salut, mitjançant qualsevol de les formes previstes a l'article 5.2, garanteix la provisió de les activitats següents:

- a) Educació sanitària, promoció de la salut i prevenció de la malaltia.
- b) Manteniment, adequació i millora dels consultoris de titularitat municipal.
- c) Atenció primària integral de la salut.
- d) Atenció especialitzada, ambulatòria, domiciliària i hospitalària.
- e) Atenció sociosanitària.
- f) Atenció de rehabilitació.
- g) Desenvolupament de programes d'atenció als grups de població de major risc i dels programes específics de protecció davant factors de risc, així com dels dirigits a la prevenció de deficiències congènites o adquirides.

- h) Atenció psiquiàtrica i promoció, protecció i millora de la salut mental.
- i) Orientació i planificació familiar.
- j) Promoció, protecció i millora de la salut bucodental, fent especial émfasi en els aspectes preventius.
- k) Promoció, protecció i millora de la salut laboral.
- l) Prestació de productes farmacèutics, terapèutics, diagnòstics i auxiliars.
- m) Control sanitari i prevenció de riscos per a la salut derivats de la contaminació del medi ambient: aire, aigua i sòl.
- n) Control sanitari dels establiments públics i els llocs d'habitatge i convivència humana.
- o) Policia sanitària mortuòria.
- p) Control sanitari i prevenció dels riscos per a la salut derivats dels productes alimentaris.
- q) Promoció i millora de les activitats de veterinària de salut pública, pel que fa especialment a la higiene dels aliments.
- r) Control sanitari i prevenció de riscos per a la salut derivats de les substàncies susceptibles de generar dependències i assistència a les drogodependències.
- s) Control sanitari i prevenció de riscos per a la salut en l'activitat física esportiva no professional.
- t) Transport sanitari de malalts i atenció d'emergències mèdiques (servei 061 Val d'Aran).
- u) Recollida, difusió i control de la informació epidemiològica.
- v) Avaluació, control i millora de la qualitat dels serveis sanitaris.
- w) Serveis generals.

El desenvolupament de les activitats previstes als epígrafs m), n) i o) s'ha d'entendre sens perjudici de les competències atribuïdes als ajuntaments en aquestes matèries en virtut del que preveu l'article 68 de la Llei 15/1990, de 9 de juliol, d'Ordenació Sanitària de Catalunya.

6.2 La prestació dels serveis i activitats assenyalats anteriorment es regeix per les disposicions contingudes a la Llei 15/1990, de 9 de juliol, d'Ordenació Sanitària de Catalunya, modificada parcialment per la Llei 11/1995, de 29 de setembre, les seves disposicions concordants i les disposicions dictades en el seu desplegament; per les normes d'ordenació dels referits serveis i activitats aplicables a tot el territori de Catalunya i pel sistema d'informació que determini el Servei Català de la Salut.

Capítol 2

Competències de l'Administració del Conselh Generau dera Val d'Aran i facultats de tutela en relació amb el Servei Aranès de Salut

Article 7

Ple del Conselh Generau

Correspon al Ple del Conselh Generau dera Val d'Aran l'exercici de les competències següents:

- a) L'aprovació del Pla de Salut de la Val d'Aran.
- b) L'aprovació de l'estructura organitzativa del Servei Aranès de Salut, llevat de les seves unitats inferiors, amb expressió dels càrrecs directius que poden ser proveïts amb personal eventual.
- c) L'acord de nomenament i de cessament dels vocals del Consell de Direcció del Servei Aranès de Salut i del Consell Aranès de la Salut, conformement amb el que estableixen aquests Estatuts, i del Director d'aquest ens, com també del Subdirector i dels restants càrrecs directius del Servei quan es proveeixin amb personal eventual.
- d) L'aprovació del programa anual d'actuació, inversions i finançament i del pressupost anual del Servei Aranès de Salut, que s'han d'aprovar conjuntament. El pressupost del Servei s'ha d'incloure com a annex del pressupost general del Conselh Generau dera Val d'Aran.
- e) L'acord de creació d'organismes autònoms de caràcter administratiu o econòmic dependents del Servei Aranès de Salut, com també l'acord autoritzant el Servei per a la constitució de societats mercantils amb

capital íntegrament públic, la formació de consorcis i la creació o la participació d'aquest organisme en qualssevol entitats admeses en dret.

- f) L'acord de creació dels organismes d'investigació que consideri adients per tal de programar, estimular, desenvolupar, coordinar, gestionar, finançar i avaluar la investigació en ciències de la salut.
- g) L'aprovació dels preus i les tarifes per la prestació i la concertació dels serveis, així com la seva modificació i revisió.
- h) Totes aquelles altres que li atribueix l'ordenament vigent.

Article 8

Conselhèr de Promocion Sociau

Correspon al Conselhèr de Promocion Sociau l'exercici de les competències següents:

- a) La direcció, la vigilància i la tutela del Servei Aranès de Salut.
- b) Elevar al Ple del Conselh Generau la proposta del Pla de Salut de la Val d'Aran.
- c) Elevar al Ple del Conselh Generau la proposta de l'estructura organitzativa del Servei Aranès de Salut, llevat de les seves unitats inferiors, amb expressió dels càrrecs directius que poden ser proveïts amb personal eventual.
- d) Instar la designació als òrgans o entitats respectius i elevar al Ple del Conselh Generau dera Val d'Aran la proposta d'acord de nomenament i de cessament dels vocals del Conselh de Direcció del Servei Aranès de Salut i del Conselh Aranès de la Salut, conformement amb el que estableixen aquests Estatuts.
- e) Elevar al Ple del Conselh Generau dera Val d'Aran la proposta d'acord de nomenament i de cessament del Director del Servei Aranès de Salut, com també del Subdirector i dels restants càrrecs directius del Servei quan es proveeixin amb personal eventual.
- f) Donar la seva conformitat a la proposta del programa anual d'actuació, inversions i finançament. i del pressupost anual del Servei Aranès de Salut, i trametre-les al Conselhèr de Promocion Sociau perquè les sotmeti conjuntament a l'aprovació del Ple del Conselh Generau. El pressupost anual del Servei s'ha d'incloure com a annex al pressupost general del Conselh.
- g) Elevar al Ple del Conselh Generau la proposta de creació d'organismes autònoms de caràcter administratiu o econòmic dependents del Servei Aranès de Salut, com també l'acord autoritzant el Servei per a la constitució de societats mercantils amb capital íntegrament públic, la formació de consorcis i la creació o la participació d'aquest organisme en qualssevol entitats admeses en dret.
- h) Elevar al Ple del Conselh Generau la proposta dels preus i les tarifes per la prestació i la concertació dels serveis, així com la seva modificació i revisió.
- i) Totes aquelles altres que li atribueix l'ordenament vigent.

Capítol 3

Estructura de govern, direcció i participació

Article 9

Òrgans de direcció i participació

9.1 El Servei Aranès de Salut s'estructura en els òrgans següents:

9.1.1 De direcció i gestió:

- a) El Conselh de Direcció.
- b) El Director.
- c) El Subdirector.
- d) Els restants òrgans, serveis i unitats que es determinin.
- e) Els organismes i les entitats que en depenen, en el seu cas.

9.1.2 De participació:

El Consell de Participació.

Secció 1 *El Consell de Direcció*

Article 10 *Composició*

10.1 El Consell de Direcció, òrgan superior de govern i direcció del Servei Aranès de Salut, és format per:

- a) El Síndic d'Aran, que n'és el President, i com a tal en té la representació institucional.
- b) El Conselhèr de Promoció Social, que n'és el Vicepresident.
- c) Deu vocals amb la distribució següent:
 - Un Vicesíndic o un Conselhèr General, designat lliurement pel Síndic d'Aran.
 - Dos Conselhèrs Generals escollits pel Ple del Conselh Generau dera Val d'Aran.
 - Dos representants de la Generalitat de Catalunya, designats pel Conseller de Sanitat i Seguretat Social.
 - El Director del Servei Aranès de Salut.
 - El Director d'Emergències i Protecció Civil.
 - Un representant dels Ajuntaments de la Val d'Aran, escollits d'entre els alcaldes i regidors de sanitat dels ens esmentats.
 - Un representant de les organitzacions sindicals més representatives de la Val d'Aran.
 - Un professional de reconegut prestigi en l'àmbit de la planificació, l'ordenació o la gestió de serveis sanitaris, designat lliurement pel Síndic d'Aran.

Actua com a Secretari del Consell de Direcció, amb veu i sense vot, un professional amb titulació superior, designat lliurement pel Síndic d'Aran.

Els vocals del Consell de Direcció són nomenats i separats del càrrec pel Conselh Generau dera Val d'Aran, d'acord amb les designacions efectuades o, si s'escau, a proposta de cada una de les representacions que el componen. El nomenament es fa per un període màxim de quatre anys, sens perjudici que els interessats puguin ésser reelegits successivament per iguals períodes de temps mentrestant ostentin la condició que els fa reelegibles.

10.2 Les vacants que es produeixin s'han de cobrir en la forma i la proporció previstes en l'apartat anterior.

10.3 La condició de membre del Consell de Direcció és incompatible amb qualsevol vinculació amb empreses o entitats relacionades amb el subministrament de productes sanitaris o farmacèutics, i d'altres relacionats amb la sanitat, així com amb tot tipus de prestació de serveis o de relació laboral en actiu en centres, establiments o empreses que presten serveis en règim de conveni o concert amb el Servei Aranès de Salut, o mitjançant qualsevol altra forma de gestió indirecta de les previstes a l'article 5.2.

Article 11 *Funcions*

11.1 Correspon al Consell de Direcció l'exercici de les funcions següents:

- a) Fixar els criteris d'actuació del Servei Aranès de Salut, d'acord amb les directrius del Conselh Generau dera Val d'Aran, en el marc de la política sanitària de la Generalitat de Catalunya, i establir els criteris generals de coordinació de tot el dispositiu sanitari públic i de cobertura pública a la Val d'Aran.
- b) Elaborar el projecte de Pla de Salut de la Val d'Aran.
- c) Aprovar les propostes en matèria d'ordenació i planificació sanitàries, sociosanitàries i de salut pública, d'acord amb les previsions del Pla de Salut de la Val d'Aran.

- d) Elaborar anualment la proposta del programa d'actuació, inversions i finançament del Servei, que ha de contenir els extrems a què es refereix l'article 210 del Reglament d'obres, activitats i serveis de les entitats locals, aprovat pel Decret 179/1995, de 13 de juny.
- e) Elaborar anualment la proposta de pressupost del Servei Aranès de Salut, que s'ha d'ajustar a les normes establertes als articles 13, 14, 15 i 16 de la Llei 4/1985, de 29 de març, de l'Estatut de l'empresa pública catalana, adaptades a les peculiaritats organitzatives de l'Administració del Conselh Generau dera Val d'Aran. La proposta de pressupost anual, conjuntament amb la proposta del programa d'actuació, inversions i finançament a què es refereix l'epígraf anterior, s'ha de sotmetre a l'aprovació del Ple del Conselh Generau, a través del Conselhèr de Promocion Economica, amb la conformitat prèvia del Conselhèr de Promocion Sociau.
- f) Aprovar la memòria anual del Servei Aranès de Salut, com també l'estat de comptes i els documents relatius a la gestió econòmica i comptable, i presentar-ne el balanç al Conselhèr de Promocion Economica, a través del Conselhèr de Promocion Social.
- g) Establir el sistema de gestió dels serveis i les activitats d'entre les formes que determina l'article 5.2 i, en el seu cas, la modalitat que escaigui, amb subjecció al que determini a aquest efecte el pla anual d'actuació, inversions i finançament anual del Servei, si n'és el cas.
- h) Proposar al Conselhèr de Promocion Sociau, als efectes de la seva elevació al Ple del Conselh Generau, la creació d'organismes autònoms de caràcter administratiu o econòmic dependents del Servei Aranès de Salut, com també l'acord autoritzant el Servei per a la constitució de societats mercantils amb capital íntegrament públic, la formació de consorcis i la creació o la participació d'aquest organisme en qualsevol entitats admeses en dret.
- i) Fixar els criteris generals, i establir i actualitzar els acords, els convenis, els contractes i els concerts per la prestació dels serveis i les activitats, tenint en compte, amb caràcter previ, la utilització òptima dels recursos sanitaris públics.
- j) Establir les directrius i els criteris d'actuació a què es refereix l'article 5.1,e), i planificar amb criteris de racionalització els dispositius sanitaris públics i de cobertura pública de la Val d'Aran, així com les mesures necessàries per a la millor provisió dels serveis i activitats.
- k) Proposar al Conselhèr de Promocion Sociau, als efectes de la seva elevació al Ple del Conselh Generau, els preus i les tarifes per a la prestació i la concertació dels serveis, així com la seva modificació i revisió.
- l) Proposar al Conselhèr de Promocion Sociau, als efectes de la seva elevació al Ple del Conselh Generau dera Val d'Aran, l'estructura organitzativa del Servei Aranès de Salut, llevat de les seves unitats inferiors, amb expressió dels càrrecs directius que poden ser proveïts amb personal eventual.
- m) Avaluar periòdicament els programes d'actuació i els seus resultats, i donar-ne compte al Conselhèr de Promocion Sociau.
- n) Aprovar l'estructura organitzativa del Servei Aranès de Salut pel que fa a les seves unitats inferiors.
- o) Acordar el nomenament i el cessament dels llocs de l'estructura de gestió i administració del Servei, i determinar les condicions en què s'ha de formalitzar la vinculació o el contracte de treball respectiu, d'acord amb les normes que siguin d'aplicació, salvant el que estableix l'epígraf l) *in fine*.
- p) Aprovar la relació de llocs de treball i/o la plantilla de personal del Servei Aranès de Salut i, si s'escau, la dels centres, serveis i establiments que el Servei gestiona directament, com també el seu règim retributiu, dins els límits establerts reglamentàriament.
- q) Aprovar els criteris de selecció dels llocs de treball, que han de respectar en tot cas els principis d'igualtat, mèrit i capacitat.
- r) Aprovar els convenis col·lectius de treball i els acords sobre condicions de treball del personal del Servei Aranès de Salut.
- s) Actuar com a òrgan de contractació del Servei Aranès de Salut.
- t) Proposar al Conselh Generau dera Val d'Aran l'aprovació de les característiques i la destinació de les operacions de crèdit.
- u) Aprovar les operacions de tresoreria que no excedeixin l'import que el Conselh Generau dera Val d'Aran hagi fixat de manera general o per a l'entitat, i proposar al Conselh Generau les que excedeixin aquell import.

- v) Fixar els criteris d'ordenació de pagaments i determinar les atribucions del Director en aquesta matèria, les dels restants càrrecs directius i les dels càrrecs de l'estructura de gestió i administració, si s'escau.
- w) Exercir tota mena d'accions, excepcions, recursos i reclamacions administratives i judicials en defensa dels drets i interessos de l'entitat. En cas d'urgència aquesta facultat pot ser exercida pel Director, el qual en donarà compte al Consell de Direcció en la primera reunió que celebri.
- x) Aprovar el seu reglament de funcionament intern.
- y) Autoritzar la delegació de funcions a què es refereix l'article 14.2.
- z) Les restants funcions que li atribueixen aquests Estatuts i qualsevol altra funció no atribuïda expressament a un altre òrgan.

11.2 El Consell de Direcció pot delegar en el Director i, si s'escau, en el Subdirector, en els restants càrrecs directius i en els titulars dels llocs de l'estructura de gestió i administració, les funcions previstes als epígrafs i) – exceptuant-ne la fixació dels criteris generals-, s) i t) de l'apartat anterior, amb l'amplitud que el mateix Consell determini.

11.3 Els acords s'han d'adoptar per majoria simple dels membres assistents a la sessió, excepte aquells a què es refereixen els epígrafs a), d) i e) de l'apartat 1 d'aquest article, els quals s'han de prendre per majoria de dos terços dels membres del Consell de Direcció. Malgrat això, pel que fa a l'epígraf a) és suficient la majoria absoluta dels membres del Consell si, transcorregut un mes, no s'assoleix la majoria qualificada de dos terços. Pel que fa als apartats d) i e), en el cas que no s'aconsegueixi acord per majoria de dos terços dels membres del Consell, la proposta del programa anual d'actuació, inversions i finançament, com també la proposta de pressupost anual del Servei Aranès de Salut seran igualment remesos al Conselhèr de Promoció Social perquè, dins el termini establert, pugui seguir el curs que correspongui, fent constar com a annex el sentit del vot de cada un dels membres del Consell de Direcció. En tot cas, el President del Consell de Direcció té vot de qualitat en cas d'empat.

Article 12

Règim de funcionament

12.1 El Consell de Direcció s'ha de reunir en sessió ordinària almenys un cop cada dos mesos, i també en cas d'urgència a criteri del President o quan ho sol·licitin un mínim de cinc membres, per tal de decidir sobre les qüestions que aquests sol·licitin. Des de la sol·licitud fins a la reunió no pot transcórrer un termini superior a quinze dies.

12.2 La convocatòria, que correspon al President, s'ha de fer per escrit, amb antelació suficient o dins el termini establert a l'apartat anterior, i d'acord amb un ordre del dia que reculli els punts a tractar en cada sessió, que és elaborat pel Secretari, amb el vist-i-plau del President. Per a la inclusió d'un nou punt a l'ordre del dia cal que el Consell accepti tractar-lo per majoria absoluta dels membres que en formen part.

12.3 El Consell de Direcció ha d'aprovar el seu reglament de funcionament intern, que s'ha d'ajustar a les previsions d'aquests Estatuts i, en el seu defecte, a les normes establertes al capítol 2 del títol 2 de la Llei 30/1992, de 26 de novembre, de Règim Jurídic de les Administracions Públiques i del Procediment Administratiu Comú.

Secció 2

El Director

Article 13

Naturalesa

13.1 El Director assumeix la direcció i la gestió del Servei Aranès de Salut, salvant el que disposa l'article 15.1, així com la representació plena del Consell de Direcció en relació amb l'execució dels acords adoptats per aquest òrgan. El seu nomenament i el seu cessament s'han d'adoptar pel Ple del Conselh Generau dera Val d'Aran, a proposta del Conselhèr de Promoció Social.

13.2 El lloc de director es desenvolupa en règim de dedicació exclusiva i al seu titular li són aplicables les causes d'incompatibilitat que estableix la legislació sobre incompatibilitats del personal al servei de les Administracions públiques, així com també les mateixes causes específiques que a aquest efecte determina l'article 10.3.

Article 14

Funcions

14.1 Correspon al Director l'exercici de les funcions següents:

- a) Complir i fer complir les disposicions que regulen l'actuació del Servei Aranès de Salut i els acords adoptats pel Consell de Direcció en les matèries que són de la seva competència.
- b) Sotmetre a l'aprovació del Consell de Direcció les propostes en matèria d'ordenació i planificació sanitàries, sociosanitàries i de salut pública; els projectes relatius al programa anual d'actuació, inversions i finançament i els projectes de pressupost anual; la memòria anual de l'entitat, com també l'estat de comptes i els documents relatius a la gestió econòmica i comptable, i el balanç; els sistemes de gestió dels serveis i activitats i, si s'escau, la modalitat que han adoptar; els criteris generals i l'establiment i l'actualització d'acords, convenis, contractes i concerts per a la prestació dels serveis, llevat que se li hagi delegat aquesta funció; les directrius i criteris d'actuació vinculants quant als centres, els serveis i els establiments adscrits funcionalment al Servei Aranès de Salut, pel que fa a la seva coordinació amb el dispositiu sanitari públic de la Val d'Aran.
- c) Elevar al Consell de Direcció propostes relatives a la fixació dels preus i les tarifes per la prestació i la concertació dels serveis; la creació d'organismes de caràcter autònom o econòmic dependents del Servei Aranès de Salut, la constitució de societats mercantils, la formació de consorcis i la creació o la participació del Servei en qualssevol entitats admeses en dret, als efectes de la seva ulterior tramitació, si s'escau.
- d) Dirigir, coordinar, inspeccionar i avaluar els òrgans, els serveis, les unitats, les instal·lacions, les dependències i les activitats del Servei Aranès de Salut, sens perjudici del que estableixen els articles 11.1,m) i 15.1.
- e) Dictar les instruccions i circulars relatives a l'organització i el funcionament interns del Servei Aranès de Salut, sens perjudici de les facultats del Consell de Direcció.
- f) Formular al Consell de Direcció propostes pel que fa a l'estructura organitzativa del Servei Aranès de Salut i les seves unitats inferiors; el nomenament i el cessament dels restants càrrecs directius, salvant els que tinguin caràcter eventual, i dels llocs de l'estructura de gestió i administració del Servei; la relació de llocs de treball i/o la plantilla de personal; els criteris de selecció dels llocs de treball i els convenis col·lectius de treball i les condicions de treball del personal, com també pel que fa a les característiques i la destinació de les operacions de crèdit i les operacions de tresoreria.
- g) Contractar el personal i exercir-ne el comandament, sens perjudici de les funcions atribuïdes al Consell de Direcció.
- h) Administrar el patrimoni de l'entitat.
- i) Gestionar, controlar i inspeccionar les finances i la comptabilitat.
- j) Ordenar els pagaments del Servei Aranès de Salut amb l'abast i els límits que li atribueix el Consell de Direcció.
- k) Tenir la representació legal del Servei Aranès de Salut en tota mena d'actuacions.

14.2 El Director pot delegar les seves funcions en el Subdirector, en els restants càrrecs directius i en els llocs de l'estructura de gestió i administració, amb l'autorització prèvia del Consell de Direcció.

Secció 3

El Subdirector

Article 15

Naturalesa i funcions

15.1 Sota la dependència del Director, correspon al Subdirector del Servei Aranès de Salut la coordinació i l'impuls de les tasques de gestió econòmico-administrativa, de contractació d'obres, serveis i subministraments, de planificació i avaluació de serveis sanitaris, sociosanitaris i de salut pública, i de sistemes d'informació del Servei Aranès de Salut. El seu nomenament i el seu cessament s'han d'adoptar pel Ple del Consell General de la Val d'Aran, a proposta del Conseller de Promoció Social.

15.2 El lloc de Subdirector es desenvolupa en règim de dedicació exclusiva i al seu titular li són aplicables les causes d'incompatibilitat que estableix la legislació sobre incompatibilitats que estableix del personal al servei de les Administracions públiques, així com també les mateixes causes específiques que a aquest efecte determina l'article 10.3.

Secció 4 *El Consell Aranès de la Salut*

Article 16 *Composició*

16.1 El Consell Aranès de la Salut és l'òrgan de participació comunitària en el sistema sanitari públic i de cobertura pública de la Val d'Aran.

16.2 El Consell Aranès de la Salut és compost pels membres següents:

- a) Dos Vicesíndics o Conselhers Generals de l'equip de Govern, designats pel Síndic d'Aran.
- b) El Director del Servei Aranès de Salut.
- c) Un representant de cadascun dels partits o coalicions representats en el Conselh Generau dera Val d'Aran en l'oposició.
- d) Els nou alcaldes de la Val d'Aran.
- e) Un representant de cadascuna de les organitzacions sindicals més representatives en l'àmbit del Servei Aranès de Salut.
- f) Un representant del Col·legi Oficial de Metges de Lleida.
- g) Un representant del Col·legi Oficial d'Infermeria de Lleida.

16.3 El Conseller de Promoció Social té la presidència del Consell, que pot delegar en el Director del Servei Aranès de la Salut, si s'escau, i no computa com a Conseller General representant de l'equip de Govern. També assisteix a les sessions del Consell, amb veu i sense vot, un professional amb titulació universitària o de grau mitjà designat lliurement pel Conseller de Promoció Social, que actua com a Secretari.

16.4 Els membres del Consell Aranès de la Salut són nomenats i separats del càrrec pel Ple del Conselh Generau dera Val d'Aran, conformement amb el que estableixen aquests Estatuts, a proposta de cada una de les representacions que el componen. El nomenament es fa per un període màxim de quatre anys, sens perjudici que els interessats puguin ésser reelegits successivament per iguals períodes de temps mentrestant ostentin la condició que els fa reelegibles o bé la representació requerida.

Article 17 *Funcions*

17.1 El Consell Aranès de la Salut exerceix funcions d'assessorament, consulta i seguiment i, entre aquestes, les següents:

- a) Assessorar el Consell de Direcció en tots els assumptes relacionats amb l'atenció sanitària, sociosanitària i la salut pública, i formular-li propostes.
- b) Vetllar perquè les actuacions de tots els serveis, els centres i els establiments sanitaris que satisfan necessitats del sistema sanitari públic en l'àmbit territorial de la Val d'Aran es desenvolupin d'acord amb les necessitats socials i amb les possibilitats econòmiques del sector públic.
- c) Informar, amb caràcter previ a la seva aprovació pel Consell de Direcció, el projecte de Pla de Salut de la Val d'Aran.
- d) Conèixer la proposta del programa anual d'actuació, inversions i finançament, com també del pressupost anual del Servei, prèviament a la seva aprovació pel Consell de Direcció.
- e) Conèixer la Memòria anual del Servei Aranès de la Salut i informar sobre aquesta, prèviament a la seva aprovació pel Consell de Direcció.

17.2 El Servei Aranès de Salut ha de facilitar al Consell la documentació i, si s'escau, els mitjans que siguin precisos per al compliment de les funcions encomanades.

Article 18

Règim d'organització i funcionament

18.1 El Consell Aranès de la Salut s'ha de reunir, com a mínim, un cop cada sis mesos, i quan ho acordi el seu President, que ha de cursar les convocatòries oportunes, a través del Secretari, amb expressió dels assumptes a tractar, bé a iniciativa pròpia, bé a sol·licitud d'una quarta part dels membres que el componen.

18.2 Les resolucions o els acords s'han d'adoptar per majoria simple dels membres assistents a la sessió, i el President n'ha de dirimir els empats amb el seu vot de qualitat.

18.3 El Consell Aranès de la Salut ha d'aprovar el seu reglament de funcionament intern, el qual ha de ser autoritzat pel Conseller de Promoció Social, i s'ha d'ajustar a les previsions contingudes en aquests Estatuts i, en el seu defecte, a les normes establertes al capítol 2 del títol 2 de la Llei 30/1992, de 26 de novembre, de Règim jurídic de les Administracions Públiques i del Procediment Administratiu Comú. En tot cas, el sistema de funcionament ha de fer possible que les posicions minoritàries siguin suficientment recollides i puguin ser conegudes i ponderades.

18.4 El Consell Aranès de la Salut pot crear les comissions específiques i els grups de treball que consideri necessaris per al desenvolupament adequat de les seves cometes.

Capítol 4

Ordenació funcional dels serveis i activitats

Article 19

Règim aplicable

L'ordenació funcional en l'àmbit del Servei Aranès de Salut dels serveis i activitats a què es refereix l'article 6 es regeix per les previsions de la Llei 15/1990, de 9 de juliol, d'Ordenació Sanitària de Catalunya, modificada parcialment per la Llei 11/1995, de 29 de setembre, les seves disposicions concordants i les disposicions dictades en el seu desplegament, i per les normes d'ordenació dels referits serveis i activitats aplicables a tot el territori de Catalunya, sense perjudici de les peculiaritats que determinin els òrgans de l'Administració sanitària aranesa en l'exercici de les competències que els atribueixen aquests Estatuts.

Capítol 5

Mitjans personals

Article 20

Règim aplicable

20.1 Les relacions entre el Servei Aranès de Salut i el seu personal es regeixen d'acord amb les normes civils, mercantils o laborals que segons llur funció els correspon, salvant el personal funcionari i el personal estatutari transferit de la Generalitat de Catalunya. En tot cas, la selecció de personal es realitzarà mitjançant convocatòria pública i amb respecte als principis constitucionals d'igualtat, mèrit i capacitat. En el procés de selecció de personal i de provisió de llocs de treball s'ha de tenir en compte el coneixement de l'aranès per part d'aquest personal, d'acord amb la legislació aplicable.

20.2 Els funcionaris de l'Administració de la Generalitat que s'adscriuïn al Servei Aranès de Salut o hi passin a prestar serveis ho han de fer de conformitat amb el que preveu la legislació respectiva que els sigui d'aplicació en cada moment, sense perjudici de la seva integració en la funció pública del Consell General de Val d'Aran, tot respectant els drets de qualsevol ordre que els són reconeguts en el corresponent Decret de transferència, si és el cas.

20.3 El personal estatutari de la Seguretat Social que s'adscriuï al Servei Aranès de Salut o hi passi a prestar serveis ho ha de fer de conformitat amb el que estableix la legislació respectiva que li sigui d'aplicació en cada moment. A aquest personal se'ls aplicarà el règim que correspongui segons les seves normes estatutàries vigents, tot respectant els drets de qualsevol ordre que els són reconeguts en el corresponent Decret de transferència, si és el cas.

Capítol 6

Contractació

Article 21

Règim aplicable

21.1 La contractació del Servei Aranès de Salut s'ha d'ajustar a les previsions contingudes en la legislació de règim local sobre contractació administrativa, sens perjudici del que estableix l'article 3.1,f) del Reial Decret-Legislatiu 2/2000, de 16 de juny, que s'aplicarà, si s'escau, a la contractació de subministraments.

21.2 Els convenis i contractes de gestió de serveis sanitaris i sociosanitaris es regeixen per les seves normes específiques.

Capítol 7

Patrimoni

Article 22

Règim patrimonial

22.1 El patrimoni del Servei Aranès de Salut és constituït pels béns que li són adscrits i, d'entre ells, els béns i els drets afectes als serveis de salut i assistència sanitària i sociosanitària transferits per la Generalitat de Catalunya al Conselh Generau dera Val d'Aran, i els béns i drets de titularitat municipal afectes als serveis assenyalats que siguin transferits al Conselh Generau, si s'escau, a més dels restants béns i drets que se li adscriuïn. L'adscripció no implica la transmissió del domini ni la desafectació dels béns, que segueixen tenint la mateixa consideració de béns de domini públic de què gaudien en el moment de l'adscripció. Així mateix, el patrimoni del Servei també és constituït pels béns i els drets, materials o immaterials, que produeixi o adquireixi, els quals passen a formar part del patrimoni propi.

22.2 El patrimoni del Servei Aranès de Salut afecte al desenvolupament de les seves funcions té la consideració de domini públic com a patrimoni afecte a un servei públic, i com a tal gaudeix de les exempcions en l'ordre tributari que corresponen als béns de la naturalesa esmentada.

22.3 S'entén implícita la utilitat pública en relació amb l'expropiació d'immobles pel que fa a les obres i els serveis del Servei Aranès de Salut.

22.4 El Servei Aranès de Salut no pot alienar els béns afectes de manera permanent i directa al compliment de llur finalitat institucional. En cas de dissolució, els actius d'aquesta entitat, atesa la seva naturalesa, han de ser incorporats al domini públic o als béns patrimonials del Conselh Generau dera Val d'Aran.

22.5 Els béns no afectats de manera permanent i directa al compliment de la finalitat institucional del Servei poden ser alienats, amb l'autorització prèvia del Ple del Conselh General, d'acord amb el procediment establert al Reglament de Patrimoni dels ens locals, aprovat pel Decret 336/1988, de 17 d'octubre.

Capítol 8

Règim financer, pressupostari i comptable

Article 23

Règim financer

23.1 El Servei Aranès de Salut es finança amb:

- a) Els recursos procedents de la transferència de competències i serveis de la Generalitat de Catalunya al Conselh Generau dera Val d'Aran en matèria de sanitat afectes als serveis i prestacions sanitaris.
- b) Els altres recursos que li siguin assignats amb càrrec als pressupostos del Conselh Generau dera Val d'Aran.
- c) Les aportacions que hagin de realitzar els ajuntaments amb càrrec a llur pressupost, si s'escau, i les altres entitats públiques.
- d) Els ingressos procedents de la prestació dels seus serveis.

- e) Els ingressos procedents dels beneficis produïts per les entitats que en depenen i per les entitats en les quals participa, si és el cas.
- f) Els rendiments procedents dels béns i els drets propis i que tingui adscrits.
- g) Les subvencions, les donacions i les aportacions de tota mena que facin a favor seu altres entitats o organismes públics o privats i particulars.
- h) Els crèdits i els préstecs que li sigui concedits.
- i) Qualsevol altra aportació que li sigui atribuïda.

23.2 Els centres, els serveis i els establiments integrats o adscrits funcionalment al Servei Aranès de Salut no poden percebre ingressos derivats de les prestacions sanitàries gratuïtes establertes amb caràcter general en la legislació vigent.

Article 24

Programa anual d'actuació, inversions i finançament

24.1 El Servei Aranès de Salut ha d'elaborar anualment un programa d'actuació, inversions i finançament que respongui als objectius plurianuals que justifiquen la seva existència, el qual haurà de contenir:

- a) El detall de les inversions a executar durant l'exercici.
- b) L'especificació de les aportacions de les Administracions públiques i altres fonts de finançament de les inversions.
- c) Els objectius a assolir durant l'exercici, entre els quals han de figurar els ingressos que s'espera generar per mitjà de la prestació dels serveis, en el seu cas.
- d) Una memòria sobre l'avaluació econòmica de les inversions a escometre durant l'exercici.

24.2 El programa anual d'actuació, inversions i finançament s'ha d'aprovar pel Consell de Direcció del Servei i remetre al Ple del Conselh Generau dera Val d'Aran, amb la conformitat del Conselhèr de Promocion Sociau, per mitjà del Conselhèr de Promocion Economica, abans de l'1 de juny de cada any. El programa s'ha d'aprovar simultàniament amb el pressupost general pel Ple del Conselh Generau, conformement amb el que disposa la normativa reguladora de les hisendes locals, i s'inclourà com a annex del mateix pressupost.

Article 25

Pressupost

25.1 El Servei Aranès de Salut ha d'elaborar anualment el projecte de pressupost d'exploració i de capital, el qual ha de contenir:

- a) Un estat de recursos, amb les estimacions corresponents per a l'exercici.
- b) Un estat de dotacions, amb l'avaluació dels mitjans necessaris per a desenvolupar llurs activitats durant l'exercici.

Aquestes dotacions es classifiquen en:

- 1r. Estimatives, les que recullen variacions d'actiu i de passiu i les existències de magatzem.
- 2n. Limitatives, les destinades a remuneracions del personal al servei de l'entitat, les destinades a les subvencions corrents i les destinades a les despeses de capital.
- 3r. Ampliables, les destinades en funció dels recursos efectivament obtinguts.

25.2 Malgrat el que disposa l'epígraf b) de l'apartat 1 d'aquest article, el Ple del Conselh Generau dera Val d'Aran, a proposta del Conselhèr de Promocion Economica, i amb l'informe previ del Conselhèr de Promocion Sociau, pot declarar ampliables les dotacions limitatives referents a subvencions corrents i a despeses de capital si ha estat regulat que es fixin en funció dels ingressos efectivament efectuats.

25.3 Als estats del Servei Aranès de Salut s'ha d'unir una memòria de la tasca duta a terme i dels objectius a assolir durant l'exercici i una avaluació econòmica dels projectes d'inversions que s'han d'iniciar en el mateix exercici.

25.4 L'exercici pressupostari ha de coincidir amb l'any natural, sense perjudici dels ajustaments que s'hi poden fer quan les operacions que l'entitat ha d'efectuar són vinculades a un cicle productiu diferent, el qual no pot ésser superior a dotze mesos.

Article 26

Règim comptable

En el Servei Aranès de Salut s'ha d'aplicar el règim comptable establert en el Pla General de Comptabilitat Pública.

Article 27

Règim de control financer

27.1 La intervenció en l'àmbit del Servei Aranès de Salut es du a terme per mitjà d'auditories fetes sota la direcció de la Intervenció del Conselh Generau dera Val d'Aran, d'acord amb les normes següents:

- a) D'una manera anual, entre l'1 de febrer i el 31 de març, amb referència a l'exercici anterior, l'informe d'auditoria s'ha de lliurar abans del 30 d'abril següent.
- b) També quan ho acordarà així el Conselhèr de Promocion Economica, a proposta de la mateixa entitat, del Conselhèr de Promocion Sociau o de la Intervenció.

27.2 Les disposicions de fons que lliura la persona que està facultat a l'efecte ha de ser objecte d'intervenció formal i material, d'acord amb els comptes justificatius respectius, quan s'efectuï qualsevol de les auditories establertes a l'apartat 1 anterior.

Article 28

Procediment de constrenyiment

El Servei Aranès de Salut pot fer ús del procediment administratiu de constrenyiment en la recaptació dels ingressos de dret públic que li corresponen per raó dels serveis que presta. Altrament, les accions per a cobrar llurs crèdits han de ser exercides davant la jurisdicció ordinària.

Capítol 9

Règim d'impugnació dels actes i responsabilitat

Article 29

Règim d'impugnació dels actes

29.1 Contra els actes administratius del Servei Aranès de Salut els interessats poden interposar els recursos que corresponguin en els mateixos casos, terminis i formes previstos per la legislació sobre procediment administratiu.

29.2 D'acord amb el que hi ha previst en l'apartat anterior, els actes dictats pel Director del Servei Aranès de Salut poden ser objecte de recurs d'alçada davant el Consell de Direcció d'aquest ens i els dictats pel Consell de Direcció poden ser impugnats davant el Conselhèr de Promocion Sociau del Conselh Generau. Les resolucions del recurs d'alçada esgoten, en ambdós casos, la via administrativa.

29.3 Les reclamacions prèvies a la via jurisdiccional civil, com també les reclamacions prèvies a la via jurisdiccional laboral s'han d'adreçar al Director del Servei Aranès de Salut, al qual correspon llur resolució.

Article 30

Responsabilitat

30.1 El règim de responsabilitat del Servei Aranès de Salut i de les autoritats i del personal que hi presta els seus serveis s'exigeix en els mateixos termes i supòsits que per al Conselh Generau dera Val d'Aran i d'acord amb les disposicions generals d'aplicació en la matèria.

30.2 Els procediments de responsabilitat patrimonial a què es refereix el capítol 1 del títol X de la Llei 30/1992, de 26 de novembre, de règim jurídic de les Administracions públiques i del procediment administratiu comú, han de ser resolts pel Director del Servei Aranès de Salut.

Capítol 10

Modificació dels Estatuts i extinció de l'entitat

Article 31

Modificació dels Estatuts

Per a la modificació dels Estatuts del Servei Aranès de Salut s'ha de seguir el procediment establert en l'article 201.1 del Reglament d'obres, activitats i serveis de les entitats locals, aprovat pel Decret 179/1995, de 13 de juny. Si la modificació es fa a iniciativa del Consell de Direcció del Servei Aranès de Salut, l'acord corresponent s'haurà d'adoptar per la majoria qualificada de dos terços dels membres d'aquest Consell.

Article 32

Extinció

32.1 El Servei Aranès de Salut s'extingirà:

- a) Per acord del Ple del Conselh Generau dera Val d'Aran quan hom consideri convenient gestionar el servei per una altra modalitat diferent d'entre les previstes legalment.
- b) Per la impossibilitat legal o material de complir amb la seva finalitat, amb l'acord previ del Consell de Direcció del Servei, que s'haurà d'adoptar per la majoria qualificada de dos terços dels membres d'aquest Consell.

32.2 L'extinció del Servei Aranès de Salut comportarà que els seus béns, drets i obligacions s'incorporin al patrimoni del Conselh Generau dera Val d'Aran, que succeirà aquell ens universalment.

32.3 Els béns que formin part de l'actiu, donada la seva naturalesa, s'incorporaran al domini públic o als béns patrimonials del Conselh Generau dera Val d'Aran.

32.4 Els béns procedents de donació o fundació rebran el destí previst pels donants o fundadors.

Article 33

Enregistrament

33.1 D'acord amb el que estableix l'article 4 de la Llei 8/1987, de 15 d'abril, Municipal i de Règim Local de Catalunya, el Servei Aranès de Salut, com també els seus Estatuts s'han d'inscriure en el Registre d'Ens Locals de Catalunya, dependent del Departament de Governació i Relacions Institucionals de la Generalitat de Catalunya.

33.2 De conformitat amb el que determina l'article 10.k) de la Llei 15/1990, de 9 de juliol, d'ordenació sanitària de Catalunya, els centres, serveis i establiments sanitaris del Servei Aranès de Salut han de ser enregistrats en el Registre de Centres, Serveis i Establiments Sanitaris, dependent del Departament de Sanitat i Seguretat Social de la Generalitat de Catalunya.